

ПРИНЯТО
Педагогическим Советом
Протокол от 28.03.2024г. № 4

УТВЕРЖДЕНО:
Приказом заведующего
от 09.04.2024 г. № 01-22/85
Заведующий МАДОУ № 11
_____ И.В. Мельник

**Отчет о результатах самообследования
МУНИЦИПАЛЬНОГО АВТОНОМНОГО
ДОШКОЛЬНОГО ОБРАЗОВАТЕЛЬНОГО
УЧРЕЖДЕНИЯ ДЕТСКОГО САДА № 11
за 2023 год**

Содержание

АНАЛИТИЧЕСКАЯ ЧАСТЬ	3
1. ВВЕДЕНИЕ.....	3
1.1. Общие сведения об образовательной организации	3
1.2. Информация о наличии правоустанавливающих документов.....	3
2. ОБОБЩЕННЫЕ РЕЗУЛЬТАТЫ САМООБСЛЕДОВАНИЯ ПО НАПРАВЛЕНИЯМОЦЕНКИ ДЕЯТЕЛЬНОСТИ ОБРАЗОВАТЕЛЬНОЙ ОРГАНИЗАЦИИ.....	6
2.1. Оценка образовательной деятельности.....	6
2.1.1. Ключевые характеристики воспитанников	10
2.2. Оценка системы управления	12
2.2.1. Система управления.....	12
2.2.2. Внутренняя система оценки качества образования в МАДОУ № 11	18
2.2.3. Внедрение инновационных методов менеджмента	20
2.2.4. Методы сбора информации от участников образовательного процесса	22
2.2.5. Анализ работы по обеспечению функционирования ДОУ в режиме развития.....	23
2.2.6. Информация о сотрудничестве	29
2.3. Оценка содержания и качества подготовки воспитанников.....	31
2.3.1. Результаты мониторинга освоения ОП ДО воспитанниками МАДОУ № 11 в 2023 г.	35
2.3.2. Участие в конкурсах	48
2.4. Оценка организации учебного процесса.....	50
2.4.1. Оценка организации учебного процесса МАДОУ № 11	50
2.4.2. Оценка мероприятий обеспечивающих формирование навыков ЗОЖ	53
2.5. Оценка востребованности выпускников.....	54
2.5.1. Оценка востребованности выпускников МАДОУ № 11	54
2.6. Оценка кадрового обеспечения	55
2.6.1. Оценка состояния и перспектив развития кадрового состава.....	55
2.7. Оценка учебно-методического, библиотечно-информационного обеспечения	58
2.8. Оценка материально-технической базы.....	59
2.8.1. Характеристика общих и учебных площадей	59
2.8.2. Характеристика учебных кабинетов, залов.	60
2.8.3. Организация питания воспитанников	72
2.8.4. Характеристика медицинского обслуживания.....	74
2.8.5. Характеристика условий, обеспечивающих безопасность пребывания воспитанников и сотрудников.....	74
2.9. Оценка функционирования внутренней системы оценки качества образования	75
ПОКАЗАТЕЛИ ДЕЯТЕЛЬНОСТИ МУНИЦИПАЛЬНОГО АВТОНОМНОГО ДОШКОЛЬНОГО ОБРАЗОВАТЕЛЬНОГО УЧРЕЖДЕНИЯ ДЕТСКОГО САДА № 11,	79

АНАЛИТИЧЕСКАЯ ЧАСТЬ

1. ВВЕДЕНИЕ

1.1. Общие сведения об образовательной организации

Общая характеристика дошкольного образовательного учреждения:

МУНИЦИПАЛЬНОЕ АВТОНОМНОЕ ДОШКОЛЬНОЕ
ОБРАЗОВАТЕЛЬНОЕ УЧРЕЖДЕНИЕ ДЕТСКИЙ САД № 11 открыто в
1953г.

Полное наименование учреждения: МУНИЦИПАЛЬНОЕ
АВТОНОМНОЕ ДОШКОЛЬНОЕ ОБРАЗОВАТЕЛЬНОЕ УЧРЕЖДЕНИЕ
ДЕТСКИЙ САД № 11

Организационно-правовая форма - автономное учреждение.

Учреждение является юридическим лицом, имеет в оперативном
управлении имущество, в постоянном (бессрочном) пользовании земельный
участок, самостоятельный баланс, печать с полным наименованием и
указанием места нахождения учреждения, штамп.

Юридический адрес учреждения: 352905, Краснодарский край, город
Армавир, улица Чичерина, дом 84.

Адрес официального сайта в информационно-телекоммуникационной
сети «Интернет»: www.madou11arm.ru

Адрес электронной почты: mbdou11.rossinka@mail.ru

Тел.: 8(86137)21920

Год ввода в эксплуатацию: Литер А - 1953 год, Литер Б - 2014 год

Режим работы: ежедневно 7.30 ч. - 17 ч.30 мин.; выходной: суббота-
воскресенье и общегосударственные праздничные дни

Мощность учреждения: полная

Общее количество воспитанников на конец учебного года – 302
ребенка.

Порядок приема и отчисления воспитанников производится на основании
направления УО и приказа МАДОУ, согласия родителей на обработку
персональных данных воспитанников определены локальными актами.

1.2. Информация о наличии правоустанавливающих документов.

Организационно-правовая форма - автономное учреждение.
Учреждение является юридическим лицом, имеет в оперативном управлении
имущество, в бессрочном пользовании земельный участок, самостоятельный
баланс, печать с полным наименованием и указанием места нахождения
учреждения, штамп.

Учредителем учреждения и собственником имущества является
муниципальное образование город Армавир. Органом, осуществляющим
функции и полномочия учредителя учреждения, является управление
образования администрации муниципального образования город Армавир.

Адрес официального сайта в информационно-телекоммуникационной
сети «Интернет»: <http://uo.armavir.kubannet.ru>

Адрес электронной почты: arm_uo_wed@mail.ru

Учреждение осуществляет образовательную деятельность на

основании лицензии на осуществление образовательной деятельности № 07631 от 05.02.2016г., серия 23 ЛО1 № 0004481

Правоустанавливающие документы:

Лицензии на осуществление образовательной деятельности	Министерства образования и науки Краснодарского края № 07613 от 05.02.2016 года серия 23ЛО1 №0004481
Лицензии на осуществление медицинской деятельности	Министерства здравоохранения Краснодарского края № ЛО -23-01-009907 от 28 марта 2016 года, серия ЛО 23-01 №010721
Устав	утвержден приказом УО № 121 от 1102.2020 г.

Локальные акты, регламентирующие образовательную деятельность, определенные уставом учреждения:

- Программа развития учреждения (утверждена приказом ДОУ от 31.08.2022 года № 01-22/82);

- Образовательная программа дошкольного образования МАДОУ № 11 (утверждена приказом заведующего МАДОУ № 11 № 01-22/94 от 31.08.2023 г., принята решением педагогического совета от 31.08.2023 г. №1);

- Годовой план работы учреждения (утвержден приказом заведующего МАДОУ № 11 № 01-22/94 от 31.08.2023 г. принят решением педагогического совета от 31.08.2023 г. №1);

- Перспективное планирование по образовательным областям (утверждено приказом ДОУ от 31.08.2023 года № 01-22/94, принято на педагогическом совете от 31.08.2023 года, протокол №1)

Система договорных отношений, регламентирующих деятельность учреждения, представлена:

- Трудовым договором с заведующим учреждения от 17.06.2008 г.;

- Коллективным договором (зарегистрирован ГКУ КК «Центр занятости населения города Армавира» от 14.12.2023 г.)

Учреждение обеспечивает взаимодействие с социумом. Наблюдается тенденция к расширению и углублению связей учреждения с другими образовательными, медицинскими учреждениями и учреждениями культуры и спорта. Творческое сотрудничество с социальными партнерами осуществляется согласно договорам и плану мероприятий совместной

деятельности:

- Договор о взаимодействии с ГБУ, осуществляющего психолого-педагогическую и медико-социальную помощь «Центром диагностики и консультирования» Краснодарского края № 832 от 01.03.2019г. (бессрочный);
- Договор о сотрудничестве с муниципальным бюджетным образовательным учреждением СОШ № 10 от 09.01.2023г. (сроком на 5 лет до 31.12.2027г.);
- Договор о совместной деятельности с МБУК «Армавирский краеведческий музей» № 1 от 01.09.2023г. (сроком на 5 лет до 31.12.2028г.)
- Договор о практической подготовке обучающихся, заключаемый между организацией, осуществляющей образовательную деятельность, и организацией, осуществляющей деятельность по профилю соответствующей образовательной программы с ФГБОУ ВО АГПУ № № 519-Д-23от 04.10.2023г..

Основной Целью нашей работы является разностороннее развитие ребёнка в период дошкольного детства с учётом возрастных и индивидуальных особенностей на основе духовно-нравственных ценностей российского народа, исторических и национально-культурных традиций.

К традиционным российским духовно-нравственным ценностям относятся, прежде всего, жизнь, достоинство, права и свободы человека, патриотизм, гражданственность, служение Отечеству и ответственность за его судьбу, высокие нравственные идеалы, крепкая семья, созидательный труд, приоритет духовного над материальным, гуманизм, милосердие, справедливость, коллективизм, взаимопомощь и взаимоуважение, историческая память и преемственность поколений, единство народов России.

Цель достигается через решение следующих **задач**:

- обеспечение единых для Российской Федерации содержания ДО и планируемых результатов освоения образовательной программы ДО;
- приобщение детей (в соответствии с возрастными особенностями) к базовым ценностям российского народа - жизнь, достоинство, права и свободы человека, патриотизм, гражданственность, высокие нравственные идеалы, крепкая семья, созидательный труд, приоритет духовного над материальным, гуманизм, милосердие, справедливость, коллективизм, взаимопомощь и взаимоуважение, историческая память и преемственность поколений, единство народов России;
- создание условий для формирования ценностного отношения к окружающему миру, становления опыта действий и поступков на основе осмысления ценностей;
- построение (структурирование) содержания образовательной деятельности на основе учёта возрастных и индивидуальных особенностей развития;
- создание условий для равного доступа к образованию для всех детей дошкольного возраста с учётом разнообразия образовательных потребностей и индивидуальных возможностей;

- охрана и укрепление физического и психического здоровья детей, в том числе их эмоционального благополучия;
- обеспечение развития физических, личностных, нравственных качеств и основ патриотизма, интеллектуальных и художественно-творческих способностей ребёнка, его инициативности, самостоятельности и ответственности;
- обеспечение психолого-педагогической поддержки семьи и повышение компетентности родителей (законных представителей) в вопросах воспитания, обучения и развития, охраны и укрепления здоровья детей, обеспечения их безопасности;
- достижение детьми на этапе завершения ДО уровня развития, необходимого и достаточного для успешного освоения ими образовательных программ начального общего образования.

2. ОБОБЩЕННЫЕ РЕЗУЛЬТАТЫ САМООБСЛЕДОВАНИЯ ПО НАПРАВЛЕНИЯМОЦЕНКИ ДЕЯТЕЛЬНОСТИ ОБРАЗОВАТЕЛЬНОЙ ОРГАНИЗАЦИИ

2.1. Оценка образовательной деятельности

Образование в МАДОУ № 11 ведется на русском языке и осуществляется в соответствии с Образовательной программой дошкольного образования МАДОУ № 11 (далее Программа), разработанной педагогическим коллективом в соответствии с Федеральной образовательной программы дошкольного образования (далее ФОП ДО) и Федеральным государственным образовательным стандартом дошкольного образования (далее ФГОС ДО).

Образовательный процесс МАДОУ № 11 включает в себя гибкое содержание и педагогические технологии, обеспечивающие индивидуальное, личностноориентированное развитие и строится на основе Образовательной программой дошкольного образования МАДОУ № 11, разработанной на основе ФОП ДО и ФГОС ДО, особенностями образовательного учреждения, региона и муниципалитета, образовательных потребностей воспитанников и запросов родителей (законных представителей). Программа обеспечивает разностороннее развитие детей в возрасте от 1,5 лет до прекращения образовательных отношений с учётом их возрастных и индивидуальных особенностей по основным **направлениям**: социально-коммуникативному, познавательному, речевому, художественно-эстетическому и физическому.

Образовательная программа дошкольного образования МАДОУ № 11 обеспечивает развитие личности, мотивации и способностей детей в различных видах деятельности. Программа состоит из обязательной части *и части, формируемой участниками образовательных отношений*. Обе части являются взаимодополняющими и необходимыми с точки зрения реализации требований ФГОС ДО. Обязательная часть Программы охватывает следующие образовательные области: социально-коммуникативное развитие,

познавательное развитие, речевое развитие, художественно-эстетическое развитие, физическое развитие.

Часть, формируемая участниками образовательных отношений, включает образовательную деятельность по реализации парциальных программ, которые обеспечивают реализацию социального заказа на образовательные услуги, учитывают специфику регионального аспекта, в условиях которого осуществляется образовательный процесс:

- Программа художественного воспитания, образования и развития детей 2-7 лет «Цветные ладошки» И.А. Лыкова (дополняет содержание образовательной области «Художественно-эстетическое развитие» для групп раннего возраста),

- Авторская Программа приобщения детей дошкольного возраста к региональному компоненту Кубани: «Краеведение» Пилюк Н.С., Хижуховская Т.В., Родионова О.Н. (дополняет содержание образовательной области «Социально-коммуникативное развитие» и «Познавательное развитие» для старших и подготовительных к школе групп),

- Парциальная программа раннего физического развития детей дошкольного возраста Р.Н. Терехина, Е.Н. Медведева (дополняет содержание образовательной области «Физическое развитие» для старших и подготовительных к школе групп).

Реализация каждого направления предполагает решение специфических задач во всех видах детской деятельности, имеющих место в режиме дня дошкольного учреждения: режимные моменты, игровая деятельность; специально организованные традиционные и интегрированные занятия; индивидуальная и подгрупповая работа; самостоятельная деятельность; опыты и экспериментирование.

Содержание Программы соответствует основным положениям возрастной психологии и дошкольной педагогики; выстроено с учетом принципа интеграции образовательных областей в соответствии с возрастными возможностями и особенностями воспитанников, спецификой и возможностями образовательных областей.

В ходе реализации образовательной деятельности МАДОУ № 11 применяются фронтальные и подгрупповые занятия, индивидуальная работа с воспитанниками. Для достижения задач **воспитания** в ходе реализации Программы образования используются следующие **методы**:

– организация опыта поведения и деятельности (приучение к положительным формам общественного поведения, упражнение, воспитывающие ситуации, игровые методы);

– осознания детьми опыта поведения и деятельности (рассказ на моральные темы, разъяснение норм и правил поведения, чтение художественной литературы, этические беседы, обсуждение поступков и жизненных ситуаций, личный пример);

– мотивации опыта поведения и деятельности (поощрение, методы развития эмоций, игры, соревнования, проектные методы);

При организации **обучения** традиционные методы (словесные, наглядные, практические) дополняются методами, в основу которых положен характер познавательной деятельности детей:

- информационно-рецептивный метод – предъявление информации, организация действий ребенка с объектом изучения (распознающее наблюдение, рассматривание картин, демонстрация кино- и диафильмов, просмотр компьютерных презентаций, рассказы воспитателя или детей, чтение);

- репродуктивный метод - создание условий для воспроизведения представлений и способов деятельности, руководство их выполнением (упражнения на основе образца воспитателя, беседа, составление рассказов с опорой на предметную или предметно-схематическую модель);

- метод проблемного изложения - постановка проблемы и раскрытие пути ее решения в процессе организации опытов, наблюдений;

- эвристический метод (частично-поисковый) – проблемная задача делится на части – проблемы, в решении которых принимают участие дети (применение представлений в новых условиях);

- исследовательский метод – составление и предъявление проблемных ситуаций, ситуаций для экспериментирования и опытов (творческие задания, опыты, экспериментирование).

Для **развития каждого вида деятельности** детей применяются следующие **средства**:

- двигательной (оборудование для ходьбы, бега, ползания, лазанья, прыгания, занятий с мячом и др.);

- предметной (образные и дидактические игрушки, реальные предметы и др.); игровой (игры, игрушки, игровое оборудование и др.);

- коммуникативной (дидактический материал, предметы, игрушки, видеофильмы и др.);

- познавательно-исследовательской и экспериментирования (натуральные предметы и оборудование для исследования и образно-символический материал, в том числе макеты, плакаты, модели, схемы и др.);

- чтения художественной литературы (книги для детского чтения, в том числе аудиокниги, иллюстративный материал);

- трудовой (оборудование и инвентарь для всех видов труда);

- продуктивной (оборудование и материалы для лепки, аппликации, рисования и конструирования);

- музыкальной (детские музыкальные инструменты, дидактический материал и др.).

Целостность педагогического процесса в ДОУ обеспечивается реализацией Образовательной программы дошкольного образования МАДОУ № 11.

В работе учреждения выделяются:

1-ый период - с 1 сентября по 31 мая (для него характерно преобладание образовательной деятельности, связанный с открытиями детьми новых

знаний и овладениями новыми видами и способами деятельности).

2-ой период – с 1 июня по 31 августа (для этого периода характерно преобладание культурно-досуговой деятельности, мероприятий физкультурно-оздоровительной направленности, деятельностью по выбору детей).

Педагогическая диагностика достижений планируемых результатов направлена на изучение деятельностных умений ребёнка, его интересов, предпочтений, склонностей, личностных особенностей, способов взаимодействия со взрослыми и сверстниками. Она позволяет выявлять особенности и динамику развития ребёнка, составлять на основе полученных данных индивидуальные образовательные маршруты освоения образовательной программы, своевременно вносить изменения в планирование, содержание и организацию образовательной деятельности.

Цели педагогической диагностики, а также особенности её проведения определяются требованиями ФГОС ДО. При реализации Программы может проводиться оценка индивидуального развития детей, на основе которой определяется эффективность педагогических действий и осуществляется их дальнейшее планирование. Результаты педагогической диагностики (мониторинга) могут использоваться исключительно для решения следующих образовательных задач:

1) индивидуализации образования (в том числе поддержки ребёнка, построения его образовательной траектории или профессиональной коррекции особенностей его развития);

2) оптимизации работы с группой детей.

Педагогическая диагностика проводится в два этапа: на начальном этапе освоения ребёнком образовательной программы в зависимости от времени его поступления в дошкольную группу (стартовая диагностика) и на завершающем этапе освоения программы его возрастной группой (заключительная, финальная диагностика).

Педагогическая диагностика проводится в периодичностью:

- в группах раннего возраста (2 раза в год: 1,2 неделя сентября без отрыва от образовательной деятельности и с учетом адаптационного периода пребывания ребёнка в группе и 3, 4 неделя мая без отрыва от образовательной деятельности).

- в группах дошкольного возраста (2 раза в год: 1,2 неделя сентября без отрыва от образовательной деятельности и с учетом адаптационного периода пребывания ребёнка в группе и 3, 4 неделя мая без отрыва от образовательной деятельности).

Педагогическая диагностика не предполагает специально созданных для её проведения мероприятий, которые могут привести к нарушению режима и переутомлению детей.

Вывод: в МАДОУ № 11 организована образовательная деятельность в соответствии основными нормативными документами федерального, регионального и муниципального уровня, что определяет его стабильное

функционирование, взаимосвязь всех структурных подразделений, вовлеченность всех сотрудников и родителей в воспитательно-образовательный процесс. Содержание Программы учитывает возрастные и индивидуальные особенности контингента детей, воспитывающихся в детском саду.

2.1.1. Ключевые характеристики воспитанников

Всего в МАДОУ воспитывается 302 ребенка, из которых 48 детей раннего возраста, 254 ребенка дошкольного возраста. Общее количество групп - 10. Все группы однородны по возрастному составу детей, из них:

Возрастная категория	Направленность группы	Количество		Группы здоровья
		групп	детей	
От 1,5 до 3 лет	Общеразвивающие	2	48	1 группа -43,75% 2 группа – 54,17% 3 группа – 2,08%
От 3 до 4 лет		2	50	1 группа - 76% 2 группа -20% 3 группа -4%
От 4 до 5 лет		2	57	1 группа – 68,42% 2 группа -29,82% 3 группа -1,76%
От 5 до 6 лет		2	65	1 группа – 55,38% 2 группа – 43,08% 3 группа -1,54%
От 6 до 7 лет		2	82	1 группа -59,75% 2 группа -31,71% 3 группа -8,54%
Всего: 5		10	302	1 группа – 60,6% 2 группа – 35,43% 3 группа – 3,97%

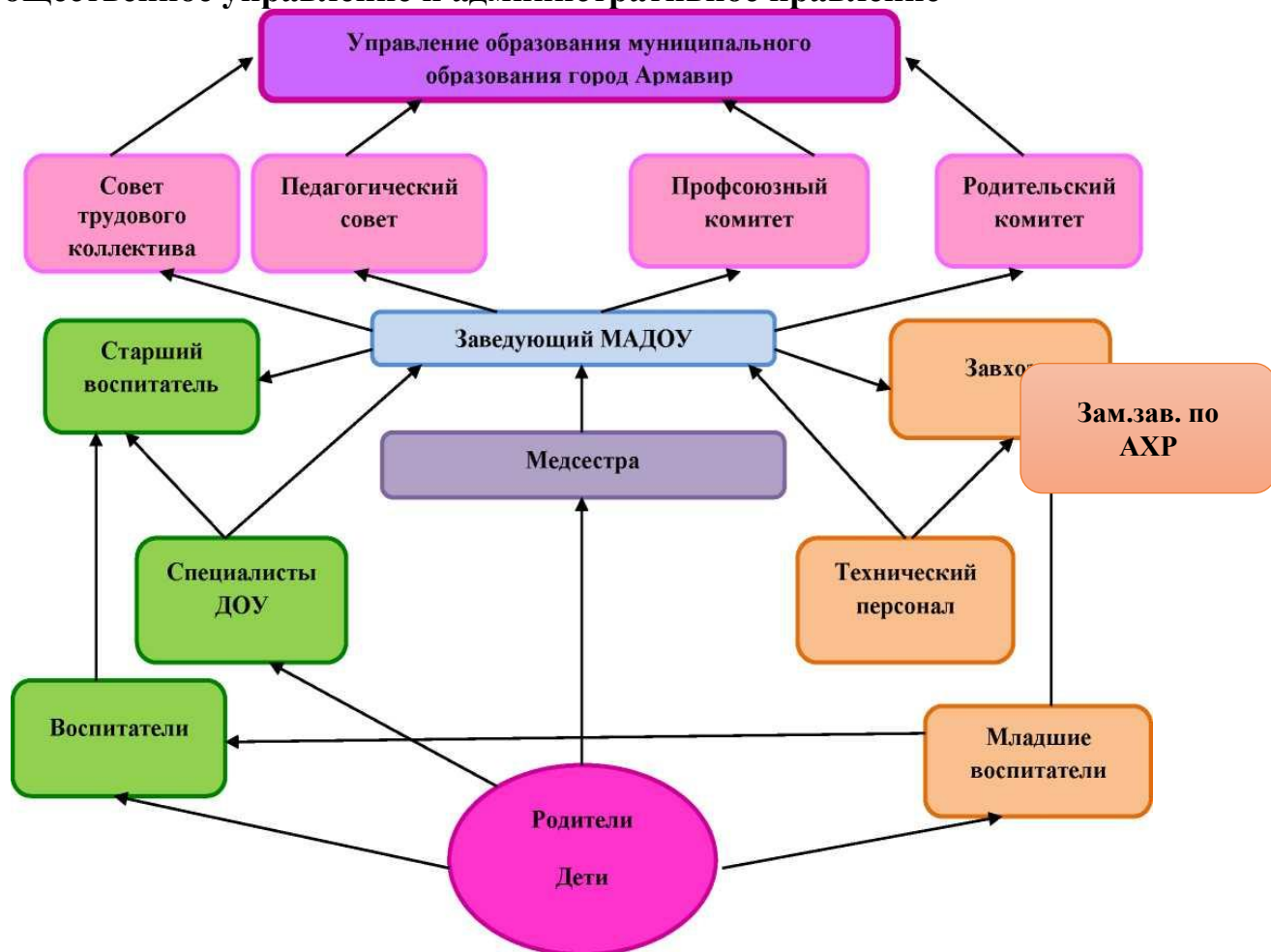
Вывод: по своему составу детский коллектив стабилен, в течение года не претерпевал сильных изменений. Все возрастные группы укомплектованы полностью. Вакантных мест не имеется.

2.2. Оценка системы управления

2.2.1. Система управления

Управление учреждением осуществляется в соответствии с Федеральным законом «Об образовании в Российской Федерации», на основании Устава с соблюдением принципов единоначалия и самоуправления.

Общественное управление и административное правление



Структура и органы управления ДОУ

Управление МАДОУ № 11 осуществляется на принципах единоначалия и самоуправления. Управляющая система состоит из двух структур, деятельность которых регламентируется Уставом ДОУ и соответствующими положениями. Детский сад имеет **управляемую и управляющую системы**.

Управляемая система состоит из взаимосвязанных между собой коллективов: педагогического - обслуживающего - медицинского - детского.

Заведующим МАДОУ № 11 «Росинка» является Мельник Ирина Викторовна, которая действует от имени учреждения, представляя его во всех учреждениях и организациях:

- распоряжается имуществом учреждения в пределах прав, предоставленных договором между Учредителем и Учреждением;
- в соответствии трудовым законодательством принимает на работу и

увольняет сотрудников ДООУ, осуществляет расстановку кадров, поощряет работников учреждения, налагает взыскание;

- несет ответственность за деятельность учреждения перед Учредителем;
- издает приказы, распоряжения, регламентирующие деятельность ГБОУ в рамках своей компетентности.

Заместитель заведующего по АХР отвечает за сохранность здания дошкольного учреждения и имущества, организует материально-техническое снабжение педагогического процесса, обеспечивает чистоту и порядок в помещениях детского сада и на участке, противопожарную безопасность и организацию труда обслуживающего персонала.

Медицинская сестра контролируют санитарное состояние помещений и участка дошкольного учреждения, соблюдение санитарно-противоэпидемического режима, качество доставляемых продуктов, организацию питания и качество приготовления пищи, обеспечивают медицинское обслуживание детей, проводят санитарно-просветительскую работу среди работников учреждения и родителей, принимают участие в организации физкультурно-оздоровительной работы с детьми.

В МАДОУ № 11 приняты следующие решения по разделению функционала, связанного осуществление воспитательной деятельности:

Должность ответственного	Функция
Заведующий	<ul style="list-style-type: none"> ✓ управляет воспитательной деятельностью на уровне ДОО; ✓ создает условия, позволяющие педагогическому составу эффективно реализовать воспитательную деятельность; ✓ проводит анализ итогов воспитательной работы в ДОО за учебный год; ✓ обеспечивает повышение квалификации педагогических работников ДОО по вопросам воспитания. ✓ утверждает воспитательную деятельность в ДОО на учебный год, включая календарный план воспитательной работы на учебный год; ✓ регулирование воспитательной деятельности в ДОО; ✓ контроль за исполнением управленческих решений по воспитательной деятельности в ДОО.
	<ul style="list-style-type: none"> ✓ организация воспитательного процесса в ДОО; ✓ разработка кодекса этического поведения ✓ разработка необходимых для организации воспитательной деятельности в ДОО нормативных документов (положений, инструкций, должностных и функциональных обязанностей, проектов и плана

<p>Старший воспитатель</p>	<p>воспитательной работы и др.);</p> <ul style="list-style-type: none"> ✓ анализ возможностей, ресурсных дефицитов имеющихся педагогических кадров для организации воспитательной деятельности; ✓ планирование работы в организации воспитательной деятельности как на группах так и во всем пространстве детского сада; ✓ организация эффективной практической работы в ДОО в соответствии с календарным планом воспитательной работы; ✓ проведение мониторинга состояния воспитательной деятельности в ДОО совместно с Педагогическим советом; ✓ организация повышения квалификации и профессиональной переподготовки педагогов для совершенствования их психолого- педагогической и воспитательных компетентностей – проведение анализа и контроля воспитательной деятельности, распространение передового опыта других образовательных организаций; ✓ формирование мотивации педагогов к участию в разработке и реализации разнообразных воспитательных и социально значимых проектов; ✓ наполнение и обновление сайта ДОО информацией о воспитательной деятельности; <p>организация повышения психолого-педагогической квалификации воспитателей;</p> <ul style="list-style-type: none"> ✓ организационно-координационная работа по проведению общественных воспитательных событий на уровне сада и муниципалитета; <p>участие обучающихся в районных и городских, конкурсах и т.д.;</p> <ul style="list-style-type: none"> ✓ организационно-методическое сопровождение воспитательной деятельности педагогических инициатив; ✓ создание необходимой для осуществления воспитательной деятельности инфраструктуры; <p>развитие сотрудничества с социальными партнерами;</p> <ul style="list-style-type: none"> ✓ стимулирование мотивации к активной воспитательной деятельности педагогов <p>организация сетевого взаимодействия социальных институтов города, подготовка договоров на новый учебный год.</p>
<p>Воспитатель, инструктор по ФК,</p>	<ul style="list-style-type: none"> ✓ обеспечивает занятие обучающихся творчеством, физической культурой; ✓ формирование у обучающихся активной

Музыкальный руководитель	гражданской позиции, сохранение и приумножение нравственных, культурных и научных ценностей в условиях современной жизни, сохранение традиций ДОО; ✓ организация работы по формированию общей культуры личности воспитанников; внедрение здорового образа жизни; ✓ внедрение в практику воспитательной деятельности новых технологий взаимодействия и сотрудничества с детьми; —организация участия воспитанников в событиях и мероприятиях, проводимых районными, городскими и другими структурами в рамках воспитательной деятельности.
Педагог-психолог	✓ психолого-педагогическое сопровождение обучающихся, в том числе с ОВЗ и других категорий
Помощник воспитателя	✓ совместно с воспитателем обеспечивает разные виды деятельности воспитанников в течение дня, (творчество: музыкальная, театральная, изобразительная, двигательная, самообслуживание и элементарный бытовой труд, деятельности); ✓ участвует в организации работы по формированию общей культуры личности воспитанников.

Структура образовательного учреждения соответствует решаемым ДОО задачам, механизм управления дошкольным учреждением определяет его стабильное функционирование.

Управляющая система представлена в детском саду в виде:

Педагогический совет:

- определяет направление образовательной и оздоровительной деятельности Учреждения;
- рассматривает и рекомендует к утверждению Образовательную программу Учреждения, учебные планы;
 - утверждает рабочие программы учебных курсов, предметов, дисциплин(модулей);
 - принимает годовой план работы Учреждения и отчёт об его выполнении;
- рассматривает и утверждает методические направления работы с детьми в различных группах, а также другие вопросы содержания, методов и форм образовательного процесса, планирования образовательной деятельности;
- организует выявление, обобщение, распространение, внедрение педагогического опыта;
- утверждает состав творческих групп по организации инновационной деятельности Учреждения;
- способствует внедрению в образовательный процесс современных

мультимедийных средств и информационных технологий;

- заслушивает отчеты ответственных лиц о результатах контрольных мероприятий по организации образовательной деятельности, мониторингу качества образования;
- рассматривает вопросы организации дополнительных образовательных (в том числе платных) услуг;
 - рассматривает и рекомендует к утверждению программу развития Учреждения;
 - рассматривает вопросы повышения квалификации и переподготовки кадров;
 - организует работу методических объединений, педагогические чтения и т.п.
- утверждает Положение о доплатах педагогическим работникам за выполнение дополнительной работы, связанной с образовательным процессом и не входящей в круг основных обязанностей работника, иные положения по организации образовательного процесса;
 - заслушивает отчет Заведующего о создании условий для реализации образовательных программ, отчеты отдельных работников;
 - согласовывает локальные акты Учреждения в рамках своей компетенции.

Общее собрание Учреждения:

- принимает положение об Управляющем совете;
- заслушивает ежегодный отчет Управляющего совета;
- принимает решение о прекращении деятельности Управляющего совета и формирование нового состава.

Общее собрание трудового коллектива (далее - «Общее собрание») является постоянно действующим органом самоуправления Учреждения, который создается для рассмотрения отдельных вопросов организации деятельности Учреждения.

Общее собрание:

- принимает Устав Учреждения, изменения и дополнения к нему;
- избирает представителей работников в Совет образовательного учреждения;
- избирает представительный орган работников, членов постоянно действующих комиссий Учреждения;
- принимает Правила внутреннего трудового распорядка, изменения и дополнения к ним;
- принимает Положение о стимулирующих выплатах работникам Учреждения, изменения и дополнения к нему, Положение об общем собрании коллектива, изменения и дополнения к нему, иные положения по организации финансово-хозяйственной деятельности Учреждения;
- принимает Соглашение по охране труда между администрацией и трудовым коллективом Учреждения, утверждает отчет о выполнении данного

Соглашения;

- избирает уполномоченных представителей работников при проведении коллективных переговоров, заключении и изменении

коллективного договора, осуществлении контроля над его выполнением, а также при рассмотрении трудовых споров работников с работодателем и необходимости решения иных вопросов социального партнерства в сферы труда;

- избирает членов постоянных комиссий Учреждения.

Совет образовательного учреждения:

- утверждает программу развития Учреждения;
- утверждает образовательную программу Учреждения;
- согласовывает режим работы групп Учреждения;
- содействует привлечению дополнительных средств на обеспечение деятельности и развития Учреждения, утверждает направления их расходования;
- вносит предложения по составлению плана финансово-хозяйственной деятельности Учреждения;
- представляет интересы Учреждения в рамках своих полномочий в государственных, муниципальных, общественных и иных организациях;
- рассматривает жалобы и заявления участников образовательного процесса Учреждения;
- согласовывает распределение выплат работникам Учреждения из стимулирующего фонда за интенсивность и высокие результаты работы, за качество выполняемых работ;
 - заслушивает отчет Заведующего и отдельных работников;
- осуществляет контроль соблюдения условий обучения, воспитания и труда в Учреждении;
- ежегодно представляет общественности информацию о состоянии дел в Учреждении;
- дает рекомендации Заведующему Учреждением по вопросам заключения коллективного договора;
 - исполняет иные функции в соответствии с Уставом ДООУ.

В целях содействия Учреждению в осуществлении воспитания и обучения детей в Учреждении создаются *Родительские комитеты групп и Родительский комитет Учреждения.*

Родительский комитет:

- организует работу с родителями (законными представителями) воспитанников по разъяснению их прав и обязанностей, значения всестороннего воспитания ребенка в семье, взаимодействия семьи и Учреждения по вопросам обучения и воспитания детей;
- содействует администрации и педагогическому коллективу Учреждения в совершенствовании условий для осуществления образовательного процесса,

охраны жизни и здоровья, свободного и гармоничного развития личности каждого ребенка;

- организует совместно с администрацией Учреждения проведение общих родительских собраний, культурно-массовых и спортивных мероприятий;
- содействует участникам образовательного процесса в защите законных прав и интересов воспитанников;
- заслушивает отчеты заведующего и педагогов Учреждения по вопросам организации образовательного процесса, присмотра и ухода за детьми, их оздоровления;
- обсуждает локальные акты Учреждения по вопросам, входящим в компетенцию Родительского комитета;
- создает по согласованию с заведующим общественные органы родительского контроля над организацией присмотра, ухода и питания воспитанников Учреждения;
 - организует среди родителей (законных представителей) воспитанников разъяснительную работу по охране жизни и здоровья детей, обеспечению их безопасности, соблюдению пропускного режима, санитарных норм и правил в здании и на территории Учреждения;
 - иные функции по содействию Учреждению в решении его уставных задач.

2.2.2. Внутренняя система оценки качества образования в МАДОУ № 11

Внутренняя система оценки качества образования (далее – ВСОКО) — это отлаженный механизм, реализуемый в контексте осуществления образовательного процесса в детском саду.

Организация процедуры ВСОКО является условием реализации Федерального закона от 29.12.2012 г. N 273-83 "Об образовании Российской Федерации".

Внутренняя система оценки качества дошкольного образования позволяет определить, насколько фактическая реализация образовательных программ отвечает тому уровню, который был установлен требованиями ФГОС ДО.

Процедура основывается на аналитической деятельности: оценивается качество осуществления процесса образования, а также его результативность и обеспечение ресурсами. Проверочный механизм опирается на российское законодательство, федеральные и локальные нормативно-правовые акты, касающиеся учебной сферы.

Цель внутренней системы оценки качества образования:

Совершенствование системы управления качеством образования в ДОО, а также обеспечения всех участников образовательного процесса и общества в целом объективной информацией о состоянии системы образования на

различных уровнях и тенденциях развития.

Основной **целью** оценки качества образования в МАДОУ № 11 является установление степени соответствия измеряемых условий эталону как общепризнанной, зафиксированной в нормативных документах системе требований к качеству образования.

Задачами оценки качества образования Учреждения являются:

- Получение объективной информации об уровне и тенденциях развития образовательной деятельности.
- Анализ полученной информации о состоянии измеряемых условий и динамики его развития по показателям качества образования.
- Предоставление всем участникам образовательных отношений достоверной информации о качестве образования.
- Прогнозирование развития ДОО.
- Принятие своевременных и обоснованных управленческих решений по совершенствованию образовательной деятельности.
- Предметом оценки качества образования в Учреждении являются условия: финансовые, материально-технические, кадровые, психологопедагогические, развивающая предметно-пространственная среда, оценка качества образовательных программ дошкольного образования, реализуемых в ДОО.

Основные показатели, критерии процедуры оценки качества МАДОУ № 11

- Процедура оценки психолого-педагогических условий для реализации основной образовательной программы дошкольного образования в Учреждении осуществляется на основе следующих показателей: - характер взаимодействия сотрудников с детьми; - наличие возможностей для социально-личностного развития ребенка в процессе; организации различных видов детской деятельности; - наличие возможностей для развития игровой деятельности.
- Процедура оценки развивающей предметно-пространственной среды для реализации основной образовательной программы дошкольного образования в Учреждении осуществляется на основе следующих показателей:
 - насыщенность предметно-пространственной среды;
 - трансформируемость пространства;
 - полифункциональность игровых материалов;
 - вариативность предметно-пространственной среды;
 - доступность предметно-пространственной среды;
 - безопасность предметно-пространственной среды.
- Процедура оценки кадровых условий реализации основной образовательной программы дошкольного образования в Учреждении осуществляется на основе следующих показателей:
 - квалификация педагогических работников и учебно-вспомогательного персонала;
 - должностной состав реализации Программы;
 - количественный состав реализации Программы;

- компетенции педагогических работников.
- Процедура оценки материально-технических условий реализации основной образовательной программы дошкольного образования в Учреждении осуществляется на основе следующих показателей:
 - средства обучения и воспитания детей; - учебно-методическое обеспечение Программы;
 - материально-техническое обеспечение Программы;
 - развивающая предметно-пространственная среда.
- Процедура оценки финансовых условий реализации основной образовательной программы дошкольного образования в Учреждении осуществляется на основе следующих показателей:
 - норматив обеспечения реализации Программы;
 - структура и объем расходов, необходимый на реализацию Программы;
 - вариативность расходов в связи со спецификой контингента детей.

Вывод: Действующая система управления позволяет оптимизировать управление, включить в пространство управленческой деятельности значительное число педагогов, работников ДОУ и родителей (законных представителей). Структура и механизм управления ДОУ позволяют обеспечить стабильное функционирование, способствуют развитию инициативы участников образовательного процесса (педагогов, родителей (законных представителей), детей) и сотрудников ДОУ

2.2.3. Внедрение инновационных методов менеджмента

Качество профессиональной деятельности заведующего детским садом, осуществляющего свою деятельность в условиях информатизации образования, напрямую зависит от информационно-методического обеспечения его рабочего места, в контексте использования современных технологий.

В Детском саду используем ИКТ в практике управления, именно:

- подбор иллюстративного материала для оформления стендов, групп, кабинетов (сканирование, Интернет, принтер, презентации);
- обмен опытом, знакомство с периодикой, наработками других ДОУ;
- использование Интернета в управленческой деятельности, с целью информационного и научно-методического сопровождения процесса управления Детским садом;
- использование медиатеки;
- оформление буклетов, визитных карточек учреждений, материалов по различным направлениям деятельности.
- использование компьютера в делопроизводстве ДОУ, создании различных баз данных.
- работа электронной почты, ведение сайта ДОУ, ведение официальных страниц в социальных сетях «ВКонтакте» и «Telegram».

Основные вопросы по управлению учреждением решаются на оперативных совещаниях административного аппарата, которые проводятся ежемесячно. Текущие проблемы - на пятиминутках еженедельно.

Для осуществления контрольной деятельности в МАДОУ № 11 разработаны

локальные акты:

- положение о должностном контроле МАДОУ № 11;
- план контрольной деятельности (в годовом плане), рабочие материалы контроля: карты - схемы анализа различных видов деятельности детей, диагностический инструментарий, протоколы диагностирования детей, записи наблюдений.

В течение года осуществлялись различные виды контроля:

Оперативный контроль:

- документация педагогов (календарные планы, готовность педагогов к занятиям, соблюдение режима дня, работу с родителями) - в каждой возрастной группе;
- организация питания в детском саду;
- организация образовательной деятельности во всех возрастных группах, организация досугов и развлечений;
- выполнение санэпидконтроля в ДОУ;
- организация двигательного режима детей в течение дня;
- проведение прогулок, организация речевой деятельности на прогулке, наблюдения в природе;
- сформированность у детей навыков самообслуживания, становление ценностей ЗОЖ, владение его элементарными нормами и правилами, воспитанию культурно - гигиенических навыков и культуры поведения;
- сохранение условий для охраны жизни и здоровья детей.

Тематический контроль:

Состояние воспитательно - образовательной работы по приобщению дошкольников к истокам народной культуры в ДОУ; организации и эффективности работы по развитию у детей двигательной активности в режиме ДОУ; эффективности работы детского сада по формированию навыков финансовой грамотности у дошкольников.

В ходе контроля выявлен ряд проблем, требующих своевременного решения:

- некоторые педагоги ДОУ испытывают затруднения в планировании образовательной деятельности в соответствии с ФОП ДО и ФГОС ДО;
- в образовательной деятельности ряд педагогов затрудняется в использовании здоровьесберегающих технологий;
- при составлении конспектов образовательной деятельности не учитывалась взаимосвязь между различными видами искусств (музыкой, поэзией);
- продолжать вести пропаганду здорового образа жизни, через разнообразные формы работы с родителями;
- продолжить работу по нравственному воспитанию дошкольников, используя

- новые технологии обучения и воспитания;
- совершенствовать условия игровой деятельности, обеспечивающих новое качество воспитания, изучить теоретическую базу по организации сюжетно-ролевой игры в соответствии с ФГОС ДО.

В связи с этим, разработаны рекомендации и консультации для педагогов с целью своевременной коррекции воспитательно-образовательной работы в МАДОУ, рассмотренные на педагогических советах и производственных совещаниях. Приняты решения оставить на контроле некоторые обозначенные вопросы.

Вывод: в МАДОУ № 11 создана мобильная, целостная система управления. Благодаря данной структуре управления Учреждением, работа представляет собой единый слаженный механизм. Основными задачами наблюдательного совета, педагогического совета, общего собрания трудового коллектива, родительского комитета, профсоюзного комитета являются непосредственное участие в управлении учреждением, выбор стратегических путей развития учреждения и подготовка управленческих решений, входящих в компетенцию того или иного органа. Их функции и направления деятельности прописаны в соответствующих положениях.

2.2.4. Методы сбора информации от участников образовательного процесса

В сфере разработки и внедрения инновационных методов менеджмента в образовательном учреждении, с целью получения "обратной связи" организована стабильная работа сайта ДОУ, где одним из разделов является работа электронной приемной, направленная на урегулирование споров, разрешение спорных вопросов. За истекший период обращений путем использования данной формы общения не зафиксировано. В детском саду функционирует горячая линия (вторая среда месяца) по вопросам выявления фактов нарушения антикоррупционного законодательства. Жалоб и нарушений не выявлено. В каждом групповых помещениях (раздевалки) и в холлах детского сада двух зданий (1,2 этаж) размещены информационные стенды информационно-тематического характера, используются информационные буклеты для привлечения внимания к ряду проблем. В рамках информационно-коммуникативных технологий созданы официальные страницы в социальных сетях «ВКонтакте» и «Telegram» для оперативного обмена информацией между сотрудниками и родителями. Отсутствие жалоб и претензий к организации свидетельствует о рациональной организации образовательного и воспитательного процесса.

Для сбора информации от участников образовательного процесса (родителей (законных представителей)) используется анкетирование и социологический опрос. В рамках улучшения качества образования и расширения образовательного спектра услуг в декабре 2023 года был проведен социологический опрос по анализу социального заказа на дополнительные образовательные услуги, на основании которого разрабатываются программы дополнительного платного образования по

социально-педагогическому и физическому направлениям.

Для получения "обратной связи" образовательной организации с общественностью используются такие формы работы как: "горячая линия", используемая как в рамках Интернет-ресурса сайта учреждения, так и по телефону.

С целью создания условий для развития и поддержки одарённых детей в дошкольном образовательном учреждении ежегодно организуются конкурсы, выставки. Результатом работы с одаренными детьми является ежегодное участие в муниципальных, региональных, всероссийских конкурсах.

На основании постановления главы муниципального образования город Армавир от 18.07.2016 № 1794 "Об утверждении Положения об организации дополнительных платных услуг в муниципальных образовательных учреждениях муниципального образования город Армавир" целью оказания дополнительных платных услуг в детском саду является повышение качества дошкольного образования и удовлетворение потребностей родителей.

2.2.5. Анализ работы по обеспечению функционирования ДОО в режиме развития

В течение года педагоги транслировали свой опыт работы на сайте МАДОУ № 11, а также публиковали свой опыт работы в различных печатных изданиях, выпускали методические пособия различных направлениях, участвовали в региональных и муниципальных конкурсах:

Педагоги делились опытом работы на городских методических объединениях (далее ГМО) на муниципальном уровне:

ГМО	Форма проведения	Тема	ФИО педагога	Должность педагога
Школа наставничества для педагогов дошкольного образования	Квест - игра	Педагогический квест «Творчество в педагогической профессии»	Кривенко Е.Е.	Старший воспитатель

Воспитателей средних групп дошкольных образовательных организаций	Видео занятие	Разработка совместной деятельности с детьми «Об образовательном событии как инновационной технологии работы с детьми» и проведение культурной практики «Тюльпаны для любимой мамочки»	Пиюк Н.С.	Воспитатель
---	---------------	---	-----------	-------------

Выступили на региональных конференциях в АГПУ ВО:

Организатор мероприятия	Наименование мероприятия	Дата проведения	ФИО педагога	Должность педагога	Тема выступления
ФГБОУ ВО "АГПУ" Кафедра социальной, специальной педагогики и психологии	Региональный научно-практический семинар «ОБРАЗОВАНИЕ, ОБУЧЕНИЕ И ВОСПИТАНИЕ: ТРАДИЦИИ И ИННОВАЦИИ»	26 сентября 2023 г.	Бойко Т.А.	Воспитатель	Развитие познавательного интереса у детей дошкольного возраста через использование геокешинга
			Попова С.В.	Педагог-психолог	Взаимодействие педагога-психолога с родителями (законными представителями) дошкольников посредством использования современных форм работы
			Санина Т.Л.	Воспитатель	Развитие речи у дошкольников через социальное партнерство с общественными организациями
			Глеужева А.К.	Воспитатель	Применение инновационных технологий для привития любви к чтению у дошкольников
			Гончарова В.Г.	Воспитатель	Использование инновационных форм работы в формировании предпосылок финансовой грамотности у детей

					старшего дошкольного возраста
--	--	--	--	--	----------------------------------

Представили собственный педагогический опыт в рамках практико-ориентированного Курса Повышения Квалификации (далее КПК) для работников дошкольного образования регионов Российской Федерации по организации и проведению образовательного процесса по теме: «Формирование культуры социальной безопасности у детей в образовательной среде ДОО» (федеральный уровень):

Организатор мероприятия	Наименование мероприятия	Дата проведения	ФИО педагога	Должность педагога
АНО ДПО «Институт образовательных технологий» г.о. Самара	КПК «Формирование культуры безопасности личности на основе приобщения детей к традиционным ценностям российского общества (по материалам парциальной программы И.А. Лыковой «Мир Без Опасности»)», 72 ч.	14.12.2023г.	Кривенко Е.Е.	Старший воспитатель
			Попова С.В.	Педагог-психолог
			Пинок Н.С.	Воспитатель
			Цыцоева И.Н.	Влспитатель

Педагогами ДООУ созданы методические пособия, которые имеют рецензию АГПУ: «Виртуальные экскурсии по золотому кольцу для детей старшего дошкольного возраста» Стригина А.С. и Парзян Р.Н., «Методическое пособие по художественно-эстетическому развитию для детей старшего дошкольного возраста «Юный модельер» Хибикова О.В. и Овсепян Д.Л.

Старший воспитатель Кривенко Е.Е. в 2023 году опубликовала методические пособия как автор: Кривенко Е.Е. Развивающие игры малышей с предметами. Методическое пособие для реализации образовательной программы «Теремок»/Под ред. И.А. Лыковой, Е.И. Касаткиной. – М.: Издательский дом «Цветной мир», 2023. – 80 с. – 2-е дополненное издание.; и как соавтор: Кривенко Е.Е., Канищева Ю.В. Физическое развитие дошкольников. Средняя группа. Методическое пособие к образовательной программе «Малыши-крепыши» (авторы В.В. Бойко, О.В. Бережнова). - – М.: Издательский дом «Цветной мир», 2023. – 160 с.

**Сведения о диссеминации опыта работы ДОО и педагогов ДОО
(региональный уровень)**

Организатор	Наименование сборника	Дата опубликования	ФИО педагога	Должность педагога	Тема статьи
ФГБОУ ВО "АГПУ"	Современная образовательная практика: традиции и инновации: Материалы регионального научно-практического семинара (16 мая 2023 года, г. Армавир) / научн. ред. И.Ю. Лебедева. – Армавир: ИП Молозина А. Д., 2023. – 245 с.	16.05.2023г.	Бойко Т. А.	Воспитатель	Роль моды в развитии творчества и эстетического мировоззрения у детей дошкольного возраста
			Лешкунова Е. Ю.	Воспитатель	Виртуальные экскурсии как средство формирования у детей дошкольного возраста нравственно-патриотических качеств
			Пилюк Н. С.	Воспитатель	Развитие детской инициативы и самостоятельности посредством использования инновационных педагогических технологий
			Гончарова В.Г. (Семенцова)	Воспитатель	Современные технологии в работе музыкального руководителя дошкольного учреждения
			Хижуховская Е. В.	Музыкальный руководитель	Сюжетно-ролевая игра в жизни дошкольника
			Тлеужева А. К.	Воспитатель	Использование современных форм работы в приобщении детей дошкольного возраста к литературному чтению
			Цыцоева И. Н.	Воспитатель	Интерактивные методы развития
			Парзян Р. Н.	Воспитатель	
			Чернова Л. А.	Инструктор по	

ФГБОУ ВО "АГПУ"	Образование, обучение и воспитание: традиции и инновации: Материалы регионального научно-практического семинара (26 сентября 2023 года, г. Армавир) / научн. ред. И.Ю. Лебедево, отв. ред. М.Н. Егизарьянц, Е.В. Ромашина. – Армавир: ИП Молозина А. Д., 2023. – 476 с.	26.09.2023г.		физической культуре	связной речи у дошкольников на занятиях физической культурой
			Санина Т. Л.	Воспитатель	
			Лешкунова Е. Ю.	Воспитатель	Внедрение новых технологий в работу педагога как эффективный способ социального воспитания дошкольников
			Пиюк Н. С.	Воспитатель	
			Цыцоева И. Н.,	Воспитатель	Влияние сюжетно-ролевой игры на воспитание этики межнационального общения у детей старшего дошкольного возраста
			Гончарова В. Г.	Воспитатель	
			Хижуховская Е. В.	Музыкальный руководитель	Влияние музыки на креативность и воображение детей дошкольного возраста
			Тлеужева А. К.	Воспитатель	Популяризация чтения среди детской общественности посредством использования современных форм работы
			Санина Т. Л.	Воспитатель	Социальное партнерство с общественными организациями как условие речевого развития детей дошкольного возраста
Бадеева А. В.	Воспитатель	Формирование познавательного интереса у детей дошкольного возраста посредством использования современных форм			

					работы
			Попова С.В.	Педагог-психолог	Инновационные формы взаимодействия педагога-психолога с родительской общественностью

Сведения о диссеминации опыта работы ДОО и педагогов ДОО (федеральный уровень)

ФГБОУ ВО "АПКУ"	Современная образовательная практика: социальные и психолого-педагогические аспекты: Материалы II Всероссийской (национальной) научно-практической конференции (02 февраля 2023 года, г. Армавир) В 2-х частях. Часть 1 / научн. ред. И.Ю. Лебеденко, отв. ред. М.Н. Егизарьянц, Е.В. Ромашина. – Армавир: ИП Молозина А. Д., 2023. – 537 с.	02.02.2023г.	Гончарова В.Г. (Семенцова)	Воспитатель	Формирование навыков сотрудничества со сверстниками у детей дошкольного возраста в различных видах деятельности
ФГБОУ ВО "АПКУ"	Современная образовательная практика: социальные и психолого-педагогические аспекты: Материалы II Всероссийской (национальной) научно-практической	02.02.2023г.	Свищева А. Н.	Воспитатель	Адаптация детей раннего возраста к условиям ДОУ
			Чернова Л. А.	Инструктор по физической культуре	Использование ИКТ в процессе формирования основ культуры здорового образа жизни

	<p>конференции (02 февраля 2023 года, г. Армавир) В 2-х частях. Часть 2/ научн. ред. И.Ю. Лебеденко, отв. ред. М.Н. Егизарьянц, Е.В. Ромашина. – Армавир: ИП Молозина А. Д., 2023. – 345 с.</p>				
--	---	--	--	--	--

2.2.6. Информация о сотрудничестве

МАДОУ № 11 эффективно взаимодействует с социумом города, выбранные формы и методы работы оправдывают себя. Анализ результатов работы с социумом МАДОУ № 11 показал:

Организация	Результат совместной работы
МКУ Центр развития образования и оценки качества образования	<p>Оказание учебно-методической и научной поддержки участникам образовательного процесса.</p> <p>Создание условий для профессионального роста педагогов, совершенствования их мастерства и развития творческого потенциала.</p> <p>Организацию научно-методической и психолого-педагогической поддержки перехода на новые образовательные стандарты.</p> <p>Оказание методической помощи в организации аттестации педагогических работников ДОУ</p> <p>Оценка качества образования учреждения, на основе системы показателей основных аспектов качества образования.</p> <p>Оказание методической помощи в организации и ведении сайта ДОУ</p>
МБОУ-СОШ № 10	Реализация плана совместной работы
Детская библиотека им. З.Космодемьянской	<p>Экскурсия воспитанников подготовительных к школе групп № 5,6 совместно с родителями на выставку "С мыслью о матерях"</p> <p>Экскурсия воспитанников подготовительных к школе групп № 5,6 по залам библиотеки</p>

Детская поликлиника	Плановый осмотр детей Консультации по снижению заболеваемости детей дошкольного возраста.
МБОУ «Центр диагностики и консультирования»	Осуществление индивидуально-ориентированной педагогической, психологической, социальной, медицинской помощи Помощь по вопросам обучения и воспитания детей с проблемами в социальной адаптации
Армавирский государственный педагогический университет	Оказание методической помощи педагогам Проведение курсов повышения квалификации для педагогов Проведение профессиональной курсовой переподготовки по дошкольному образованию
Дошкольные учреждения города	Проведение методических объединений, консультаций, методические встречи, обмен опытом
ГИБДД	Проведение бесед с детьми по правилам дорожного движения, участие в выставках
МАУК «Театр драмы и комедии»	Показ представлений для детей дошкольного возраста
МБУК «Армавирский краеведческий музей»	Демонстрация музейных экспонатов на тему «Главное слово МАМА»

2.2.7. Взаимодействие с семьями воспитанников

В 2023 году работе с семьей уделялось большое внимание. МАДОУ № 11 проводит планомерную работу с родителями, подчиненную единой цели: создание единого образовательного пространства детский сад - семья. Работа с родителями направлена на информирование о содержании работы ДОУ, вовлечение родителей в жизнь детей, привлечение внимания к успехам и проблемам дошкольников.

Работа с семьей по педагогическому просвещению велась через разнообразные формы: родительские собрания, педагогические беседы, тематические консультации, выставки детских работ, папки-передвижки, информационные стенды, анкетирование, информирование и проведение конкурсов на официальных страницах в социальных сетях «ВКонтакте» и «Telegram».

Отмечен стабильный рост родительского интереса к мероприятиям, проводимым детским садом, а также количественным составом участников.

Родители принимали активное участие в поисково-исследовательской деятельности совместно с детьми. Некоторые семьи являются постоянными участниками конкурсов муниципального и краевого уровня.

Во всех группах между родителями (законными представителями) и педагогами складываются доверительные отношения, педагоги являются для родителей помощниками, им всегда дается информация о ребенке, родители (законные представители) получают необходимые знания о методах воспитания ребенка.

Однако существуют и слабые стороны в работе с родителями, причинами которых являются:

- не всегда высокая посещаемость родителями мероприятий на базе ДОУ;
- дефицит времени у родителей;
- переоценка значения ДОУ при решении семейных проблем;
- перенесение ответственности за воспитание детей с родителей на ДОУ;
- не все родители проявляют активность в жизнедеятельности ДОУ;
- педагоги испытывают трудности в проведении общесадовых мероприятий, в связи с тем, что многие родители, ссылаясь на занятость или отсутствие времени, стараются их не посещать.

Ключевыми приоритетами развития системы управления образовательной организацией на дальнейший период является:

- продолжить переход на работу в инновационном поиске в режиме развития;
- создание единой команды педагогов и родителей для обеспечения непрерывности образования «ДОУ и семья».

2.3. Оценка содержания и качества подготовки воспитанников

За отчетный период Программа МАДОУ № 11 была изменена в связи с введением с 01.09.2023 г. федеральной образовательной программой дошкольного образования (утверждена приказом Минпросвещения России от 25 ноября 2022 г. № 1028, зарегистрировано в Минюсте России 28 декабря 2022 г., регистрационный № 71847). Программа МАДОУ № 11 направлена на разностороннее развитие ребёнка в период дошкольного детства с учётом возрастных и индивидуальных особенностей на основе духовно-нравственных ценностей российского народа, исторических и национально-культурных традиций.

Содержание образовательной программы реализуется в процессе:

- игровых занятий;
- культурных практик;
- совместной образовательной деятельностью;
- самостоятельной детской деятельности;
- взаимодействия с семьями воспитанников.

Программа МАДОУ № 11 разработана в соответствии с ФОП ДО и ФГОС ДО, особенностями образовательного учреждения, региона и муниципалитета, образовательных потребностей воспитанников и запросов родителей (законных представителей). Программа обеспечивает разностороннее развитие детей в возрасте от 1,5 лет до прекращения образовательных отношений с учётом их возрастных и индивидуальных особенностей по основным направлениям: социально-коммуникативному, познавательному, речевому, художественно-эстетическому и физическому.

Используются парциальные программы:

Группы	Обязательная часть	Часть, формируемая участниками образовательных отношений	Соотношение частей Программы, %
Старшая и подготовительная группы	ФОП ДО – утверждена Приказом Министерства просвещения Российской Федерации №1028 от 25 ноября 2022г. Реализуется педагогическими работниками ДОО	<i>Авторская программа «Край, в котором я живу» Пилюк Н.С., дополняет содержание образовательной области «социально-коммуникативное развитие». Программа реализуется педагогическими работниками во всех помещениях, на всей территории, со всеми детьми ДОО</i>	60/40
Группа раннего возраста	во всех помещениях и на территории детского сада, со всеми детьми ДОО.	<i>Парциальная программа «Цветные ладошки» Лыкова И.А. дополняет содержание образовательной области «Художественно-эстетическое развитие» Программа реализуется педагогическими работниками во всех помещениях, на всей территории, со всеми детьми ДОО</i>	60/40
Старшая и подготовительная группы		<i>Парциальная программа раннего физического развития детей дошкольного возраста Р.Н. Терехина, Е.Н. Медведева дополняет содержание образовательной области «Физическое развитие» Программа реализуется педагогическими работниками во всех помещениях, на всей территории, со всеми детьми ДОО</i>	60/40

Педагогическая диагностика достижений планируемых результатов

направлена на изучение деятельностных умений ребёнка, его интересов, предпочтений, склонностей, личностных особенностей, способов взаимодействия со взрослыми и сверстниками. Она позволяет выявлять особенности и динамику развития ребёнка, составлять на основе полученных данных индивидуальные образовательные маршруты освоения образовательной программы, своевременно вносить изменения в планирование, содержание и организацию образовательной деятельности.

Цели педагогической диагностики, а также особенности её проведения определяются требованиями ФГОС ДО. При реализации Программы может проводиться оценка индивидуального развития детей, которая осуществляется педагогом в рамках педагогической диагностики.

Специфика педагогической диагностики достижения планируемых образовательных результатов обусловлена следующими требованиями ФГОС ДО:

- планируемые результаты освоения основной образовательной программы ДО заданы как целевые ориентиры ДО и представляют собой социально-нормативные возрастные характеристики возможных достижений ребёнка на разных этапах дошкольного детства;

- целевые ориентиры не подлежат непосредственной оценке, в том числе и в виде педагогической диагностики (мониторинга), и не являются основанием для их формального сравнения с реальными достижениями детей и основой объективной оценки соответствия установленным требованиям образовательной деятельности и подготовки детей;

- освоение Программы не сопровождается проведением промежуточных аттестаций и итоговой аттестации обучающихся.

Данные положения подчеркивают направленность педагогической диагностики на оценку индивидуального развития детей дошкольного возраста, на основе которой определяется эффективность педагогических действий и осуществляется их дальнейшее планирование.

Результаты педагогической диагностики (мониторинга) могут использоваться исключительно для решения следующих образовательных задач:

- 1) индивидуализации образования (в том числе поддержки ребёнка, построения его образовательной траектории или профессиональной коррекции особенностей его развития);

- 2) оптимизации работы с группой детей.

Педагогическая диагностика проводится в два этапа: на начальном этапе освоения ребёнком образовательной программы в зависимости от времени его поступления в дошкольную группу (стартовая диагностика) и на завершающем этапе освоения программы его возрастной группой (заключительная, финальная диагностика). При проведении диагностики на начальном этапе учитывается адаптационный период пребывания ребёнка в группе. Сравнение результатов стартовой и финальной диагностики позволяет выявить индивидуальную динамику развития ребёнка.

Педагогическая диагностика индивидуального развития детей проводится в произвольной форме на основе малоформализованных диагностических методов: наблюдения, свободных бесед с детьми, анализа продуктов детской деятельности (рисунков, работ по лепке, аппликации, построек, поделок и др.), специальных диагностических ситуаций. При необходимости используются специальные методики диагностики физического, коммуникативного, познавательного, речевого, художественно-эстетического развития.

Ведущим методом педагогической диагностики является наблюдение. Осуществляя педагогическую диагностику, педагог наблюдает за поведением ребенка в естественных условиях, в разных видах деятельности, специфичных для детей раннего и дошкольного возраста. Ориентирами для наблюдения являются возрастные характеристики развития ребенка. Они выступают как обобщенные показатели возможных достижений детей на разных этапах дошкольного детства в соответствующих образовательных областях. Педагог может установить соответствие общих планируемых результатов с результатами достижений ребенка в каждой образовательной области.

Результаты наблюдения фиксируются. Оптимальной формой фиксации результатов наблюдения является карты развития детей, где педагог отражает показатели возрастного развития ребенка, критерии их оценки. Фиксация данных наблюдения позволяют педагогу отследить, выявить и проанализировать динамику в развитии ребенка на определенном возрастном этапе, а также скорректировать образовательную деятельность с учетом индивидуальных особенностей развития ребенка и его потребностей.

Результаты наблюдения могут быть дополнены беседами с детьми в свободной форме, которые позволяют выявить причины поступков, наличие интереса к определенному виду деятельности, уточнить знания о предметах и явлениях окружающей действительности и др.

Анализ продуктов детской деятельности может осуществляться на основе изучения материалов портфолио ребенка (рисунков, работ по аппликации, фотографий работ по лепке, построек, поделок и др.). Полученные в процессе анализа качественные характеристики существенно дополняют результаты наблюдения за продуктивной деятельностью детей (изобразительной, конструктивной, музыкальной и др.).

Педагогическая диагностика завершается анализом полученных данных, на основе которых педагог выстраивает взаимодействие с детьми, организует предметно-развивающую среду, мотивирующую активную творческую деятельность воспитанников, составляет индивидуальные образовательные маршруты освоения образовательной Программы, осознанно и целенаправленно проектирует образовательный процесс.

Педагогическая диагностика проводится в периодичностью:

- в группах раннего возраста (2 раза в год: 1,2 неделя сентября без отрыва от образовательной деятельности и с учетом адаптационного периода

пребывания ребёнка в группе и 3, 4 неделя мая без отрыва от образовательной деятельности).

- в группах дошкольного возраста (2 раза в год: 1,2 неделя сентября без отрыва от образовательной деятельности и с учетом адаптационного периода пребывания ребёнка в группе и 3, 4 неделя мая без отрыва от образовательной деятельности).

Педагогическая диагностика не предполагает специально созданных для её проведения мероприятий, которые могут привести к нарушению режима и переутомлению детей.

При необходимости используется психологическая диагностика развития детей (выявление и изучение индивидуально-психологических особенностей детей, причин возникновения трудностей в освоении образовательной программы), которую проводят квалифицированные специалисты (педагоги-психологи, психологи). Участие ребенка в психологической диагностике допускается только с согласия его родителей (законных представителей). Результаты психологической диагностики могут использоваться для решения задач психологического сопровождения и оказания адресной психологической помощи.

Система мониторинга содержит пять образовательных областей, соответствующих ФГОС ДО, приказу МОН РФ № 1155 от 17.10.2013 года: "Социально-коммуникативное развитие", "Познавательное развитие", "Речевое развитие", "Художественно-эстетическое развитие", "Физическое развитие", что позволяет комплексно оценить качество образовательной деятельности в группах и при необходимости индивидуализировать его для достижения достаточного уровня освоения каждым ребенком содержания образовательной программы учреждения.

2.3.1. Результаты мониторинга освоения ОП ДО воспитанниками МАДОУ № 11 в 2023 г.

В начале учебного года по результатам мониторинга определяется зона образовательных потребностей каждого воспитанника. Это позволяет осуществить планирование образовательного процесса с учетом его индивидуализации.

В конце учебного года делаются выводы о степени удовлетворения образовательных потребностей детей и о достижении положительной динамики самих образовательных потребностей.

Результатами освоения образовательной программы являются целевые ориентиры дошкольного образования, которые представляют собой социально-нормативные возрастные характеристики возможных достижений ребенка. Качество подготовки воспитанников отслеживается в соответствии требованиями к освоению ребенком образовательных областей.

Физическое развитие

Инструктор по физическому воспитанию использовала разнообразные варианты проведения физкультурных занятий, которые проводились как в

помещении, так и на спортивной площадке.

На физкультурных занятиях в течение года дети осваивали новые движения, отработывали способы выполнения уже знакомых движений. На практических занятиях педагог побуждала детей выполнять физические упражнения, способствующие развитию координации движений, ловкости, гибкости. Укрепление физического и психического здоровья воспитанников, формирование у них основ двигательной и гигиенической культуры является базой для реализации образовательной программы. Условия ДОО позволяют обеспечить физическую активность детей в полной мере.

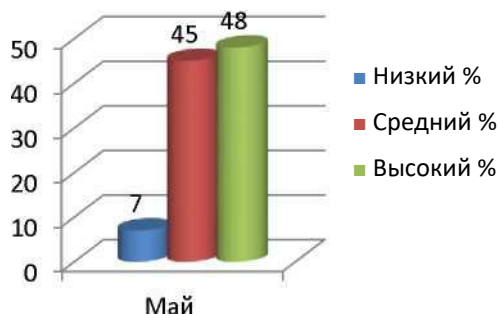
Для развития и укрепления здоровья детей была проведена следующая работа:

- Систематические физкультурные занятия.
- Спортивные праздники и развлечения.
- Контролировалось проведение утренней гимнастики, бодрящей гимнастики после сна и всех режимных моментов, в целом двигательного режима.

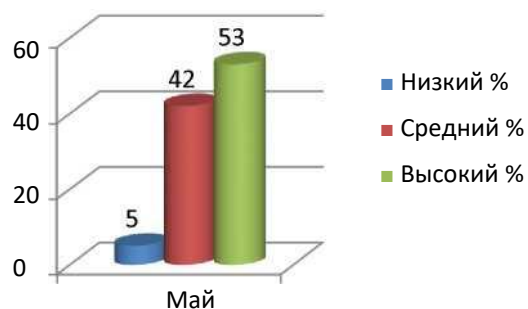
В возрастных группах создана развивающая предметно-пространственная среда, которая способствует укреплению здоровья детей. Мебель в группах подобрана с учетом роста и санитарно-гигиенических требований. Продумана система оздоровительных мероприятий и физического развития. В физкультурных уголках имеется спортивное оборудование. Вместе с тем, в группах такого оборудования крайне недостаточно.

Результаты наблюдений показали, что воспитатели всех возрастных групп уделяют определенное внимание организации по выполнению двигательного режима. Реализация двигательного режима выполнялась педагогами в полном объеме.

Группа раннего возраста



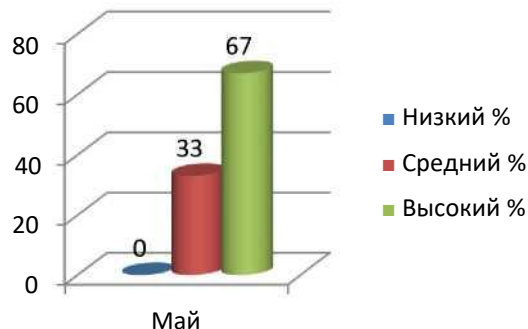
Младшая группа



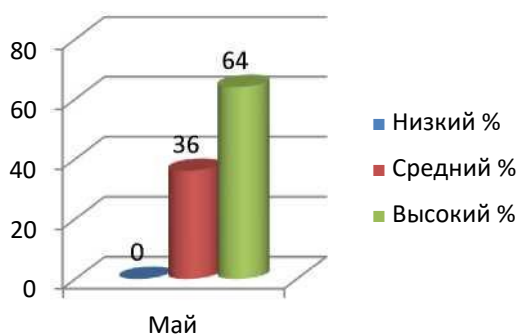
Средняя группа



Старшая группа



Подготовительная к школе группа



Вывод: В ДОУ обнаружены следующие недостатки: на участках мало оборудования для двигательной деятельности детей, недостаточно выносного материала на прогулку. Необходимо пополнить игровые уголки играми и пособиями, приобрести мячи, мелкие пособия для выполнения общеразвивающих упражнений. Разнообразить комплекс физкультминуток. Систематически проводить закаливающие процедуры после дневного сна.

Пути реализации данного направления работы:

- продолжить совершенствовать предметно - развивающую среду (в группах дополнить уголки спортивным оборудованием);
- планировать и проводить в системе индивидуальную работу с детьми в соответствии с результатами педагогического наблюдения;
- продолжать внедрять в процессе организованной деятельности по физической культуре игры с элементами спорта;
- продолжить совместную работу с родителями по привитию здорового образа жизни используя различные формы: фотовыставки, консультации, родительские собрания, организации совместных досуговых мероприятий и

др.

- продолжить работу по профилактике заболеваемости и укреплению здоровья детей.

- усилить контроль за проведением прогулок, организацией режима.

Вывод: В целом, можно говорить о том, что реализация задачи по сохранению и укреплению здоровья детей в 2023 году проведена коллективом успешно.

Познавательное развитие

Работа педагогов по этому направлению основывалась на:

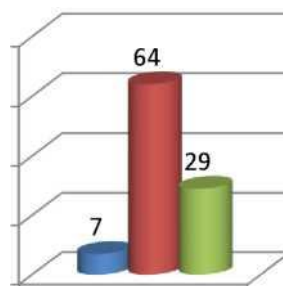
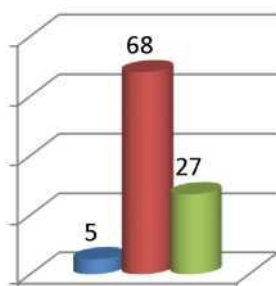
- постоянном пополнении, изменении предметно-развивающей среды;

- положительной мотивации на совместную образовательную деятельность.

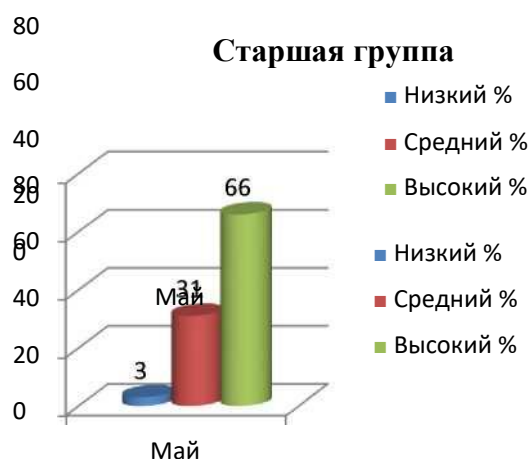
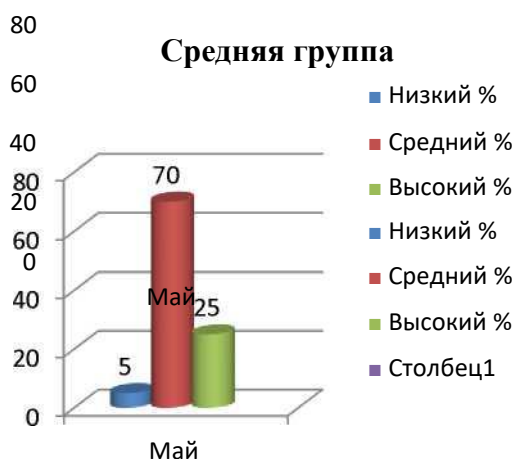
В воспитательно-образовательном процессе опора делалась на такие виды познавательной активности, как наблюдение, познавательные беседы, экспериментирование.

Успешному решению задач математического развития способствует наличие разнообразного дидактического материала. Во всех группах ФЭМП ведется системно. Знания у детей хорошие, это мы видим при просмотре итоговых занятий.

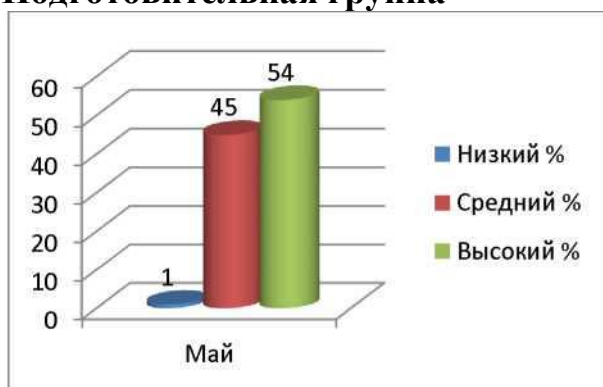
Вместе с тем, имеются проблемы в методическом обеспечении этого направления работы педагогов: мало методических пособий по математическому развитию, отвечающие требованиям программы в условиях введения ФГОС.



Младшая



Подготовительная группа



На конец года: низкий уровень – 4%; средний уровень – 53%; высокий уровень – 44%.

В соответствии с возрастом и программными задачами большинство детей знают и называют насекомых, растения, животных, их детенышей, места их произрастания и обитания. В результате проведенной работы повысился уровень знаний детей о своей малой Родине. Необходимо продолжить работу в данном направлении для достижения более высоких результатов.

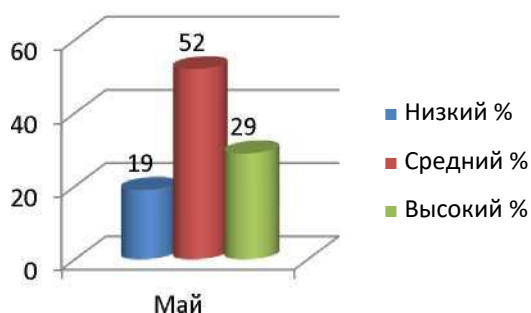
Выявленные проблемы: Недостаточный уровень элементарных математических представлений: многие не понимают смысл слов: «больше», «меньше», «столько же», смысл обозначений: вверху, впереди, сзади, слева, справа, на, под. Затрудняются в определении геометрических фигур, смысла слов «утро», «вечер», «день», «ночь».

Речевое развитие

Речевому развитию способствовала среда, созданная в групповых комнатах. В каждой группе оборудован книжный уголок, представлен ряд дидактических игр. Прделана большая работа по совершенствованию речевой развивающей среды в возрастных группах. На протяжении всего учебного года велась интенсивная работа по совершенствованию и обогащению речи детей, формированию связной речи. Педагоги поощряли речевые инициативы детей - выслушивали детские вопросы, одобряли рассуждения и самостоятельные умозаключения.

Решая задачи речевого развития, педагоги работали над всеми сторонами речи воспитанников. Вместе с тем, речевые задачи интегрированы во все режимные процессы и деятельность детей.

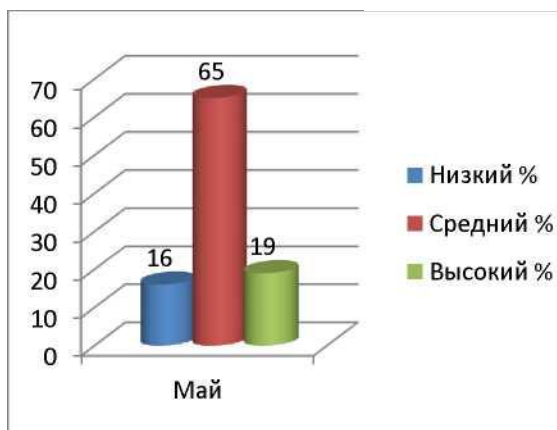
Группа раннего возраста



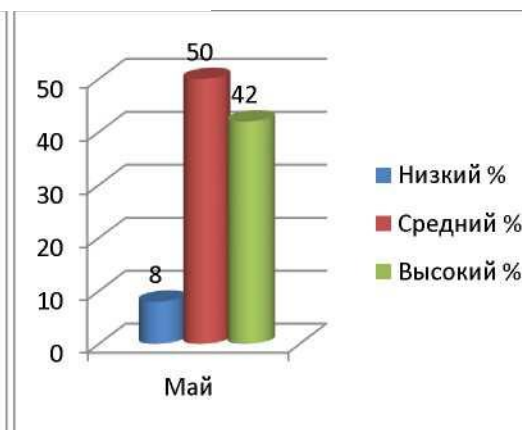
Младшая группа



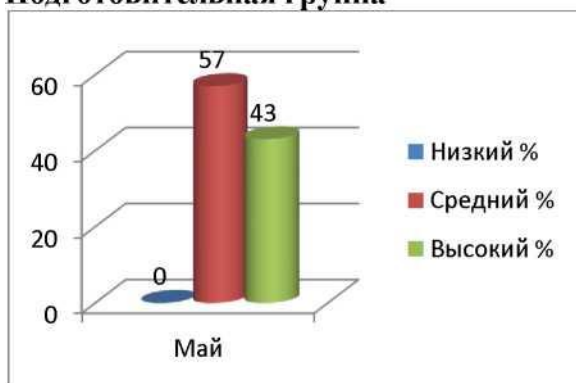
Средняя группа



Старшая группа



Подготовительная группа



На конец года: низкий уровень – 8%; средний уровень – 59%; высокий уровень – 33%.

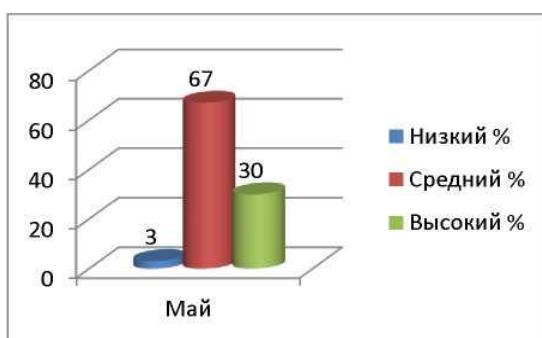
Дети младшей группы с трудом могли повторить образцы описания игрушки, не могли составить сюжетный рассказ по картинке. Развитие связной речи, расширение словаря проводилось во всех видах ООД, в совместной деятельности взрослого и ребенка с привлечением наглядного материала, словесных игр. Дети старшего дошкольного возраста показали, что достаточно хорошо различают звук, слог, слово, предложение, но не могут составить рассказ.

Выявленные проблемы: наиболее низкие показатели по направлениям - звукопроизношение, связная речь.

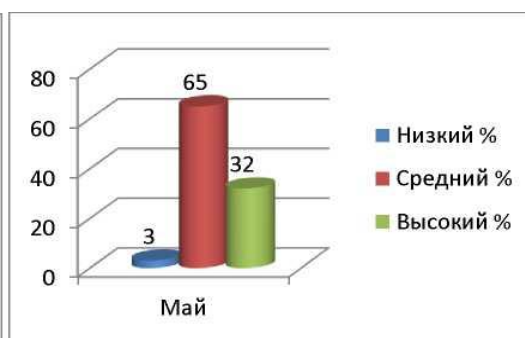
Художественно - эстетическое развитие
Изобразительная деятельность.

В течение учебного года детям прививался интерес к эстетической стороне действительности, развивалась потребность в творческом самовыражении, воспитывалась инициативность и самостоятельность. Детей знакомили с разными видами искусства, народным творчеством. Дети занимались музыкальной, изобразительной, театрализованной, конструктивной деятельностью, организовывались сюжетно-ролевые игры. Работали над развитием фантазии и воображением ребенка. Расширился сенсорный опыт дошкольников. Развивается эмоциональная отзывчивость на красоту природы и рукотворный мир взрослых. Они способны к переживанию эмоций радости, удивления, восхищения, сопереживания. Развитию эмоциональной отзывчивости, эстетических эмоций и нравственных чувств необходимо уделять внимание и в последующей работе с детьми. Постоянными стали выставки художественного творчества воспитанников и взрослых: в детском саду, в библиотеке, в ДК. Дети являются постоянными участниками творческих конкурсов различного уровня, от международного до муниципального.

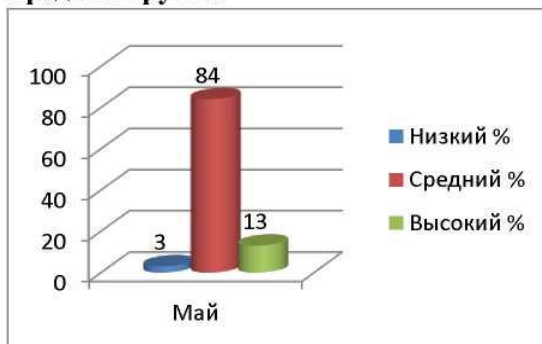
Группа раннего возраста



Младшая группа



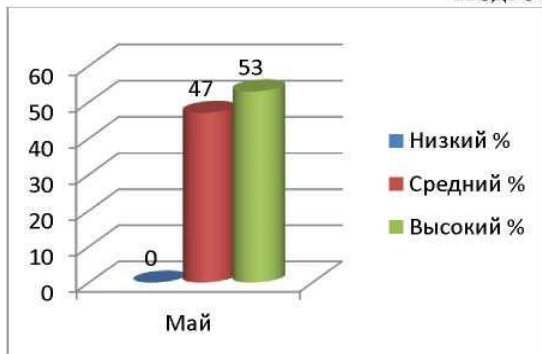
Средняя группа



Старшая группа



Подготовительная группа



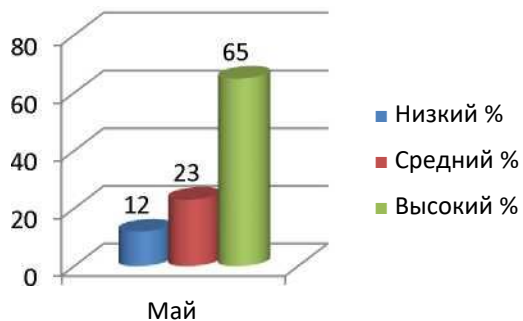
На конец года: низкий уровень - 0%; средний уровень - 47%; высокий уровень - 53%.

Навыки и умения дошкольников по художественному творчеству

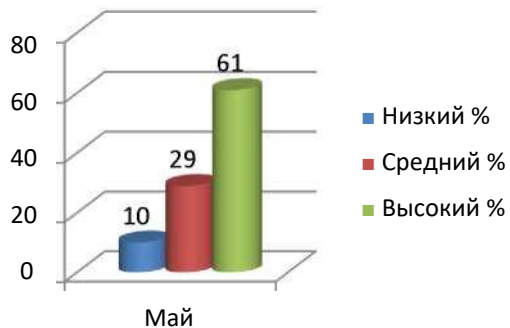
соответствуют требованиям программы и возрасту детей. Значительно повысились технические навыки рисования и лепки, ознакомление с искусством.

Музыкальная деятельность

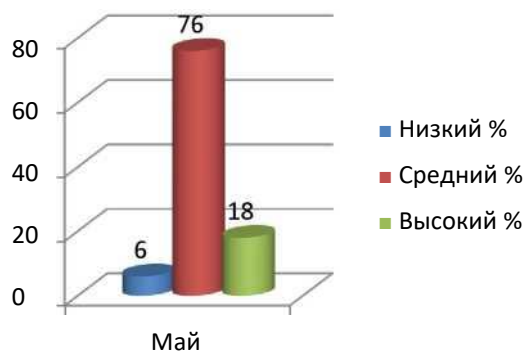
Группа раннего возраста



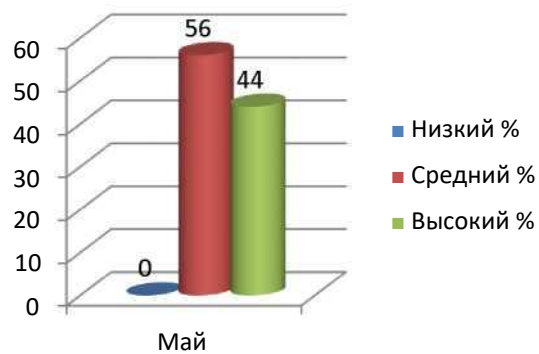
Младшая группа



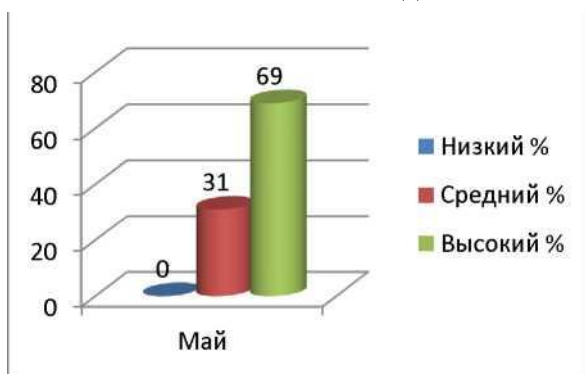
Средняя группа



Старшая группа



Подготовительная группа



На конец года: низкий уровень - 0%; средний уровень - 31%; высокий уровень - 69%.

Реализация программы по образовательной области «Музыка» достаточно стабильна. Наиболее высокие показатели отмечается по музыкально-ритмическим движениям. Несколько ниже по развитию певческих навыков и способности восприятия музыкальных произведений, воспроизведения музыкально-ритмического рисунка посредством игры на музыкальных инструментах.

Социально - коммуникативное развитие

Педагогическая технология социально-коммуникативного развития детей педагогами ДОУ осуществляется поэтапно:

- сбор информации об индивидуальных личностных особенностях воспитанников;
- систематическая работа с детьми по социально-коммуникативному развитию;
- коррекция имеющихся социально-эмоциональных проблем.

Анализ условий для реализации задач по социально-коммуникативному развитию позволяет сказать, что в учреждении развивающая предметно-пространственная среда способствует адаптации, комфортному пребыванию детей в детском саду.

Проводится постоянная педагогическая работа по формированию положительного отношения к себе, другим людям, окружающему миру. Формы, методы и приемы, применяемые педагогами, развивают коммуникативную и социальную компетентность детей.

Деятельность по данному направлению планируется как в перспективных планах возрастных групп, так и ежедневном плане воспитательно-образовательной работы.

В детском саду созданы условия для реализации интересов детей в разных творческих играх, воспитатели развивают умения детей широко использовать игровую роль для развертывания разнообразных сюжетов, поощряют детскую инициативу в использовании нормативных способов разрешения конфликтов. Дети вместе с воспитателями осваивают множество социальных ролей, значимых для успешной адаптации в обществе, приобщаются к ценностям, традициям нашего общества. Во всех возрастных группах игра представлена непосредственно деятельностью и условиями, необходимыми для нее.

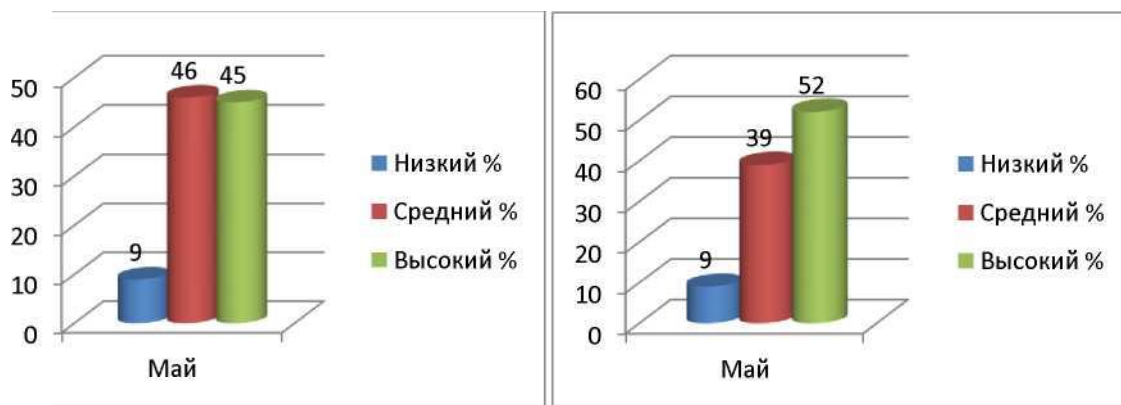
Все занятия педагоги стараются проводить в игровой форме. Вместе с тем, сюжетно - ролевые игры еще не стали занимать лидирующее положение в режиме дня.

Вопросы безопасности являются актуальными для педагогического коллектива детского сада. Необходимо донести до воспитанников очень сложные вопросы, причем донести так, чтобы они, воспринимали информацию и могли бы в последующем применить ее на практике. Поэтому в процесс организованной деятельности с детьми педагоги стремятся внести элементы новизны, включают игровые моменты, используют театрализованную педагогику, применяют наглядные пособия, электронные игры и презентации. Главной целью в вопросах ОБЖ педагоги видят в формировании у детей,

начиная с младшего возраста навыков безопасного поведения в быту, в природе, на улицах, на дорогах, в обществе людей. Воспитание привычки к здоровому образу жизни; тренировку предвидеть опасных ситуаций и по возможности их избегания, а при необходимости - действия в соответствии с ситуацией.

Работа по формированию безопасного поведения планируется и регулярно проводится во всех возрастных группах. Для эффективной планомерной работы по этому направлению: - создана развивающая предметно пространственная среда: в групповых комнатах подобрана художественная литература, иллюстрации, атрибуты, игрушки, макеты перекрестков, светофора, настольно-печатные игры, оформлены альбомы по правилам дорожного движения, пожарной безопасности, безопасному поведению с незнакомыми людьми, наглядно оформлены номера телефонов экстренных служб. Разработано тематическое планирование по всем возрастным группам. Имеется методическое обеспечение: оформлены тематические подборки рекомендаций и памяток для родителей, для воспитателей, консультации, подборки стихов и загадок, конспекты занятий и досуговых мероприятий.

Выводы: работа ведется системно, имеется связь с родителями, имеется методическая литература. Проводится определенная работа по духовно-нравственному воспитанию и развитию детей. Задачи этой работы интегрированы в воспитательную работу ДОУ. Воспитанники по итогам учебного года показали, что могут отличить хороший поступок от плохого, уровень навыков правил поведения, эмоциональной отзывчивости



значительно повысился.

Группа раннего возраста

Младшая группа

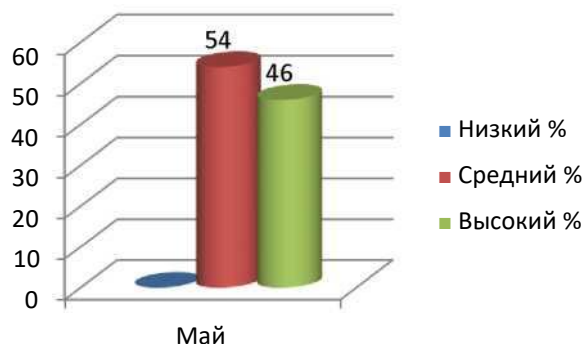
Подготовительная группа

Средняя группа

Старшая группа

45





На конец года: низкий уровень - 2%; средний уровень - 55%; высокий уровень - 43%.

Высокий процент низкого и среднего уровня в младшей группе объясняется большим числом домашних детей поступивших в детский сад. Они не могут дать оценку своим и чужим поступкам, недостаточно знакомы с правилами поведения в общественных местах, испытывают недоверие к окружающим, трудности общения (словарный запас еще низкий). Их эмоциональное состояние было неустойчивым, наблюдались капризы, не мотивированные требования.

В старшем возрасте дети уже овладели разными способами культурного поведения. У них появились близкие друзья, с которыми с удовольствием общаются, участвуют в общих делах, играют.

Во всех группах воспитательно-образовательный процесс ведется в полном объеме.

Экспертная оценка результатов итогового мониторинга освоения ОП ДО МАДОУ № 11 показала следующие результаты (в сравнении с предыдущим учебным годом):

Интегративные качества личности дошкольника	Год	
	2022	2023
Физически развитый, овладевший основными культурно-гигиеническими навыками	В - 90,2 % С - 9,8 % Н - нет	В - 97,1 % С - 2,9 % Н - нет

Любознательный, активный	В - 94,2 % С - 5,8 % Н - нет	В - 98,2 % С - 1,8 % Н - нет
Эмоционально отзывчивый	В - 87,1 % С - 12,9 % Н - нет	В - 92,3 % С - 7,7 % Н - нет
Овладевший средствами общения и способами взаимодействия со взрослыми и сверстниками	В - 94,5 % С - 5,5 % Н - нет	В - 98,5 % С - 1,5 % Н - нет
Способный управлять своим поведением и планировать свои действия на основе первичных ценностных представлений, соблюдающий элементарные общепринятые	В - 97,3 % С - 2,7 % Н - нет	В - 99,2 % С - 0,8 % Н - нет
Способный решать интеллектуальные и личностные задачи (проблемы), адекватные возрасту	В - 84,4 % С - 15,6 % Н - нет	В - 93,6 % С - 6,4 % Н - нет
Имеющий первичные представления о себе, семье, обществе, государстве, мире и природе	В - 74,1 % С - 25,9 % Н - нет	В - 83,8 % С - 6,2 % Н - нет
Овладевший универсальными предпосылками учебной деятельности	В - 80,6 % С - 19,4 % Н - нет	В - 91,3 % С - 8,7 % Н - нет
Овладевший необходимыми умениями и навыками	В - 100 % С - нет Н - нет	В - 100 % С - нет Н - нет

Из представленной таблицы видно, что в 2023 году произошло повышение уровня формирования интегративных качеств личности воспитанников. В результате можно сделать вывод о том, что формирование интегративных качеств личности МАДОУ № 11 в 2023 году составило 100% (суммарное значение высокого и среднего уровня).

По результатам проведенного мониторинга выявлено, что обучающиеся значительно улучшили свои знания и умения по образовательным областям, предусмотренным образовательной программой. Это связано с систематической работой педагогов с детьми, стабильным посещением учреждения, вовлечением родителей в процесс образования.

Представленные результаты педагогического анализа показывают преобладание детей с средним и выше среднего уровнями развития, что говорит об эффективности педагогического процесса в ДОУ.

Вывод: организация образовательного процесса в детском саду осуществляется в соответствии с годовым планированием, с Программой на основе ФОП ДО и ФГОС ДО. Количество и продолжительность игровых занятий, устанавливаются

в соответствии с санитарно-гигиеническими нормами и требованиями. Целесообразное использование новых педагогических технологий (психолого-педагогической поддержки социализации и индивидуализации, здоровьесберегающие, информационно-коммуникативные, технологии деятельностного типа) позволило повысить уровень освоения детьми образовательной программы детского сада.

2.3.2. Участие в конкурсах

- II Международный экологический форум «Изменение климата глазами детей» 2023
- Всероссийский конкурс экологических рисунков
- Всероссийский детский экологический конкурс «Зеленая планета»
- Региональный конкурс исследовательских работ и творческих проектов дошкольников и младших школьников «Я - исследователь»
- Краевой конкурс изобразительного и декоративно-прикладного творчества «Пасха в кубанской семье»
- Краевой конкурс экологического костюма «Экостиль» в 2022-2023 учебном году
- Краевой конкурс среди образовательных организаций и индивидуальных предпринимателей, реализующих программы дошкольного образования, по пропаганде чтения-воспитания детской литературы «Читающая мама – читающая страна» в 2023 году
- Краевой конкурс «Семейные экологические проекты»
- Проект «Лидеры Кубани 2023»
- Акция, приуроченная ко Дню воспитателя и всех дошкольных работников «Я – воспитатель! А это значит...»
- Краевой конкурс видео-занятий «Работаем по стандарту»
- Конкурс юных чтецов «Народы - как одна семья»
- Городская «Велогонка» ко Дню защиты детей среди дошкольных образовательных организаций в 2023г.
- Муниципальный профессиональный конкурс «Воспитатель года» в 2023-2024 учебном году
- Всероссийская олимпиада «Эколята – молодые защитники природы»
- Всероссийский интерактивный конкурс «Лучшая группа (сообщество) ВКонтакте в 2023 году».
- Заочный конкурс видеороликов социальной рекламы по пропаганде здорового образа жизни
- I Межрегиональный Марафон «Педагог в жизни каждого человека» Фестиваль педагогов, обучающихся и детей «От сердца к сердцу»
- Муниципальная олимпиада по психологии. Конкурс психологических плакатов, газет по теме «Психология как стиль жизни»
- Краевой конкурс елочных игрушек «Фантазируй и украшай»

Победы в конкурсах

Победы на федеральном и международном уровне

Наименование конкурса	ФИО участника	ФИО руководителя
-----------------------	---------------	------------------

II Международный экологический форум «Изменение климата глазами детей» 2023	Глотова К.	Безвершенко М.Ю.
II Международный экологический форум «Изменение климата глазами детей» 2023	Воловченко С.	Парзян Р.Н.
Всероссийская олимпиада «Эколята – молодые защитники природы»	Ручкин Р. Березов М. Дубанов А. Селезнев М. Широбоков И.	Лешкунова Е.Ю.
Всероссийская олимпиада «Эколята – молодые защитники природы»	Аракелова Е. Грашков М. Корчагина С.	Цыцоева И.Н.
Всероссийская олимпиада «Эколята – молодые защитники природы»	Васильев Р. Тимофеева М. Ушенко М. Верченко М. Узденова Д. Жукова Е. Жилин Я. Зайцев Р. Апкарян К. Бурдина А. Григоренко Л. Грищенко А. Кальбелкина Е. Карпенко М. Галустян А. Шереметьева С. Воловченко С.	Парзян Р.Н.
Всероссийская олимпиада «Эколята – молодые защитники природы»	Саакянц М. Кравцов К. Акулов Н. Ширинян М. Белашов Р.	Белашова А.А.
Всероссийская олимпиада «Эколята – молодые защитники природы»	Скворцова А. Меробян В. Папоян П. Проскурин Е. Волченков С	Овсепян Д. Л.

Победы на региональном уровне

Наименование конкурса	ФИО участника	ФИО руководителя
I Межрегиональный Марафон «Педагог в жизни каждого человека» Фестиваль педагогов, обучающихся и детей «От сердца к сердцу» Конкурс-выставка «Чудеса своими руками»	Авалян Артур	Лешкунова Е.Ю.
I Межрегиональный Марафон «Педагог в жизни каждого человека» Фестиваль педагогов, обучающихся и детей «От сердца к сердцу» Конкурс-выставка «Чудеса своими руками»	Авалян Арсен	Лешкунова Е.Ю.
Краевой конкурс «Семейные экологические	Жилин Я	Гончарова В.Г.

проекты»		
Всероссийский детский экологический конкурс «Зеленая планета»	Глотова К.	Безвершенко М.Ю.
Всероссийский детский экологический конкурс «Зеленая планета»	Воловченко С.	Парзян Р.Н.

Победы на муниципальном уровне

Наименование конкурса	ФИО участника	ФИО руководителя
Городская «Велогонка» ко Дню защиты детей среди дошкольных образовательных организаций в 2023г.	Папоян Г.	Чернова Л.А.
Краевой конкурс среди образовательных организаций и индивидуальных предпринимателей, реализующих программы дошкольного образования, по пропаганде чтения-воспитания детской литературы «Читающая мама – читающая страна» в 2023 году	Кобельник М.	Пиюк Н.С.
Краевой конкурс экологического костюма «Экостиль» в 2022-2023 учебном году	Борисенко Е.	Безвершенко М.Ю.
Краевой конкурс «Семейные экологические проекты»	Бугаева С.	Цыцоева И.Н.
Муниципальная олимпиада по психологии. Конкурс психологических плакатов, газет по теме «Психология как стиль жизни»	Парченко М.	Попова С.В.
Заочный конкурс видеороликов социальной рекламы по пропаганде здорового образа жизни	МАДОУ № 11	

2.4. Оценка организации учебного процесса.

2.4.1. Оценка организации учебного процесса МАДОУ № 11

Детский сад функционирует в режиме 5 дневной рабочей недели с 7.30 до 17.30. Имеется дежурная группа кратковременного пребывания: с 6:30 до 7:30, с 17:30 до 18.30. Образовательный процесс осуществляется по двум режимам - с учетом теплого (01.06 - 31.08) и холодного (01.09 - 31.05) периода года; строится с учетом возрастных принципов на адекватных дошкольному возрасту формах работы с детьми.

Образовательная деятельность по реализации основной образовательной программы осуществляется в соответствии с учебным планом на основании перспективно-тематического и календарного планирования воспитательно-

образовательной работы с использованием программно-методического обеспечения и дидактического оснащения ОП ДО.

ООД планируется как в первую, так и во вторую половину дня, при этом ООД, требующая повышенной познавательной активности и умственного напряжения детей, планируется в первую половину дня со вторника по четверг. Для профилактики утомления детей она сочетается с образовательной деятельностью, направленной на физическое и художественно-эстетическое развитие детей, указанные занятия с физкультурными, музыкальными занятиями, ритмикой и т. п. В основу организации образовательной деятельности детей заложен принцип интеграции образовательных областей в соответствии с возрастными возможностями детей.

Для успешного осуществления педагогического процесса в МАДОУ №11 обеспечены следующие психолого-педагогические условия:

- признание детства как уникального периода в становлении человека, понимание неповторимости личности каждого ребенка, принятие воспитанника таким, какой он есть, со всеми его индивидуальными проявлениями; проявление уважения к развивающейся личности, как высшей ценности, поддержка уверенности в собственных возможностях и способностях у каждого воспитанника;
- решение образовательных задач с использованием как новых форм организации процесса образования (проектная деятельность, образовательная ситуация, образовательное событие, обогащенные игры детей в центрах активности, проблемно-обучающие ситуации в рамках интеграции образовательных областей и другое), так и традиционных (фронтальные, подгрупповые, индивидуальные занятия). При этом занятие рассматривается как дело, занимательное и интересное детям, развивающее их; деятельность, направленная на освоение детьми одной или нескольких образовательных областей, или их интеграцию с использованием разнообразных педагогически обоснованных форм и методов работы, выбор которых осуществляется педагогом;
- обеспечение преемственности содержания и форм организации образовательного процесса в ДОО, в том числе дошкольного и начального общего уровней образования (опора на опыт детей, накопленный на предыдущих этапах развития, изменение форм и методов образовательной работы, ориентация на стратегический приоритет непрерывного образования - формирование умения учиться);
- учет специфики возрастного и индивидуального психофизического развития обучающихся (использование форм и методов, соответствующих возрастным особенностям детей; видов деятельности, специфических для каждого возрастного периода, социальной ситуации развития);
- создание развивающей и эмоционально комфортной для ребенка образовательной среды, способствующей эмоционально-

ценностному, социальноличностному, познавательному, эстетическому развитию ребенка и сохранению его индивидуальности, в которой ребенок реализует право на свободу выбора деятельности, партнера, средств и прочее;

- построение образовательной деятельности на основе взаимодействия взрослых с детьми, ориентированного на интересы и возможности каждого ребенка и учитывающего социальную ситуацию его развития;
- индивидуализация образования (в том числе поддержка ребенка, построение его образовательной траектории) и оптимизация работы с группой детей, основанные на результатах педагогической диагностики (мониторинга);
- оказание ранней коррекционной помощи детям с ОП, в том числе с ОВЗ на основе специальных психолого-педагогических подходов, методов, способов общения и условий, способствующих получению ДО, социальному развитию этих детей, в том числе посредством организации инклюзивного образования;
- совершенствование образовательной работы на основе результатов выявления запросов родительского и профессионального сообщества;
- психологическая, педагогическая и методическая помощь и поддержка, консультирование родителей (законных представителей) в вопросах обучения, воспитания и развития детей, охраны и укрепления их здоровья;
- вовлечение родителей (законных представителей) в процесс реализации образовательной программы и построение отношений сотрудничества в соответствии с образовательными потребностями и возможностями семьи обучающихся;
- формирование и развитие профессиональной компетентности педагогов, психолого-педагогического просвещения родителей (законных представителей) обучающихся;
- непрерывное психолого-педагогическое сопровождение участников образовательных отношений в процессе реализации Программы в ДОО, обеспечение вариативности его содержания, направлений и форм, согласно запросам родительского и профессионального сообществ;
- взаимодействие с различными социальными институтами (сферы образования, культуры, физкультуры и спорта, другими социально-воспитательными субъектами открытой образовательной системы), использование форм и методов взаимодействия, востребованных современной педагогической практикой и семьей, участие всех сторон взаимодействия в совместной социально значимой деятельности;
- использование широких возможностей социальной среды, социума

как дополнительного средства развития личности, совершенствования процесса ее социализации;

- предоставление информации о Программе семье, заинтересованным лицам, вовлеченным в образовательную деятельность, а также широкой общественности;
- обеспечение возможностей для обсуждения Программы, поиска, использования материалов, обеспечивающих ее реализацию, в том числе в информационной среде.
- здоровья, вовлечение семей непосредственно в образовательную деятельность.

Таким образом, Программа на 2022-2023 учебный год выполнена в МАДОУ № 11 в полном объеме. В детском саду соблюдены предельно - допустимые нормы учебной нагрузки согласно СанПиН 1.2.3685-21 от 28 января 2021 г. Расписание организованной образовательной деятельности составлено с учетом возрастных психо - физических возможностей детей, обеспечивающих смену характера деятельности, в соответствии с СанПиН 1.2.3685-21 от 28 января 2021 г.

2.4.2 Оценка мероприятий обеспечивающих формирование навыков ЗОЖ

Здоровьесберегающая направленность воспитательно-образовательного процесса обеспечивает формирование физической культуры детей и определяет общую направленность процессов реализации и освоения Программы ДОУ. Одно из основных направлений физкультурно-оздоровительной работы создание оптимальных условий для целесообразной двигательной активности детей, формирование у них необходимых двигательных умений и навыков, а также воспитание положительного отношения и потребности к физическим упражнениям.

Профилактическая, противоэпидемиологическая, санитарно-просветительная работа ведется планомерно и целенаправленно согласно плану физкультурно-оздоровительной работы (с учетом индивидуальности и возрастных способностей ребенка) в следующих направлениях: анализ состояния здоровья детей, оценка эффективности профилактических и оздоровительных мероприятий; организация профилактических осмотров детей; иммунопрофилактика; мероприятия по обеспечению адаптации в ДОУ; организация работы по гигиеническому воспитанию детей, родителей (лиц, их замещающих).

В течение года в детском саду педагогами проводились различные виды физкультурно-оздоровительной работы: оздоровительные физкультминутки, гимнастики (утренняя, гимнастика после сна, корригирующая гимнастика дыхательная гимнастика и точечный массаж, пальчиковая гимнастика); дни здоровья; физкультурные праздники, досуги, физкультурные занятия.

Рационально организованная двигательная активность, использование различных средств физического воспитания с учетом индивидуального подхода способствовало повышению положительной динамики у детей, в течение года наблюдались улучшения показатели физической подготовленности.

Таким образом, оздоровительная работа в МАДОУ № 11 в 2023 году

осуществлялась на хорошем уровне; увеличилось количество детей с гармоничным физическим развитием; повысилась физическая подготовленность детей; улучшились функциональные возможности детей.

С целью снижения уровня заболеваемости детей раннего возраста была организована работа по адаптации детей раннего возраста к детскому саду: разработаны анкеты для родителей. Все это способствовало быстрому решению адаптационных проблем и, как следствие, снижению заболеваемости.

В создании комфортной среды учебного процесса со стороны социально - психологической службы можно отметить организацию работы с детьми в адаптационный период, эмоционально-личностное развитие (как основа понимания внутреннего мира малыша, его психического состояния его возможные перспективы), подготовка в школу и профилактика поведения.

Благодаря комплексному психолого-педагогическому сопровождению в период адаптации, педагогический коллектив прослеживает положительную динамику, дети легче адаптируются, для них устанавливается щадящий режим.

Воспитателями групп раннего возраста, младших групп, групп кратковременного пребывания проводили работу с детьми по предупреждению эмоциональных расстройств с помощью игр на снятие эмоционального напряжения в период адаптации, что дало возможность детям легче адаптироваться к условиям детского сада, повысить психоэмоциональную устойчивость, обеспечить радостное пребывание детей в детском саду.

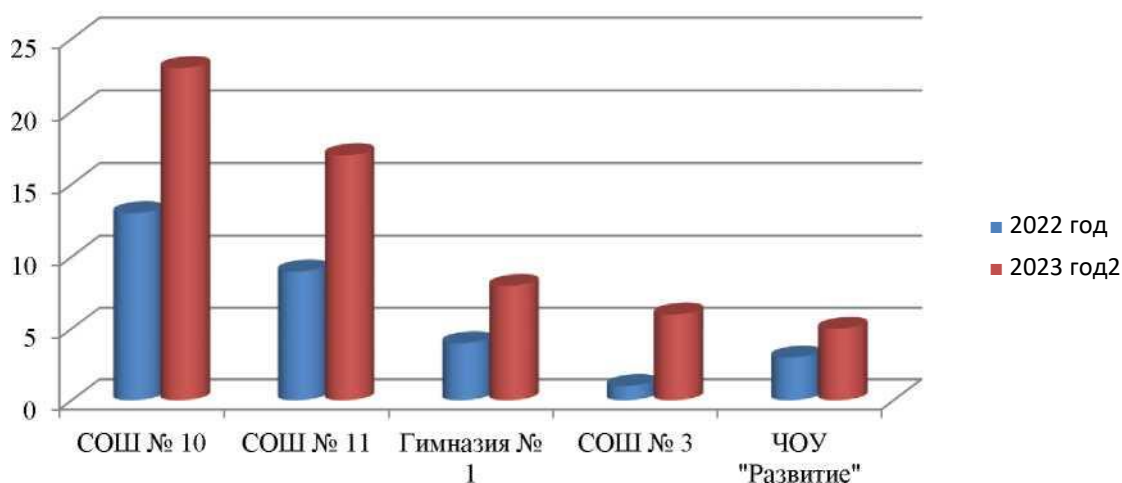
Таким образом, процесс адаптации детей раннего и младшего возраста к условиям ДОО прошел в легкой и средней степени. Родителям, чьи дети плохо адаптировались к условиям ДОО, педагог-психолог и педагоги предложили рекомендации по работе с детьми дома и помощь педагога-психолога.

В дошкольном учреждении функционирует ППк, в состав которого входят специалисты ДОУ.

2.5. Оценка востребованности выпускников.

2.5.1. Оценка востребованности выпускников МАДОУ № 11

На этапе завершения дошкольного образования в 2023 г. в школу ушло 76



детей, из них:

Год выпуска	СОШ № 3	СОШ № 23	СОШ № 4	СОШ № 8	СОШ № 9	СОШ № 10	СОШ № 11	СОШ № 12	СОШ № 15	СОШ № 18	Гимназия №1	СОШ № 7	Гимназия № 2 Новокубанск	ЧОУ Развитие
2023	6	1	1	1	2	23	17	4	3	2	8	2	1	5
Всего 76 человек														

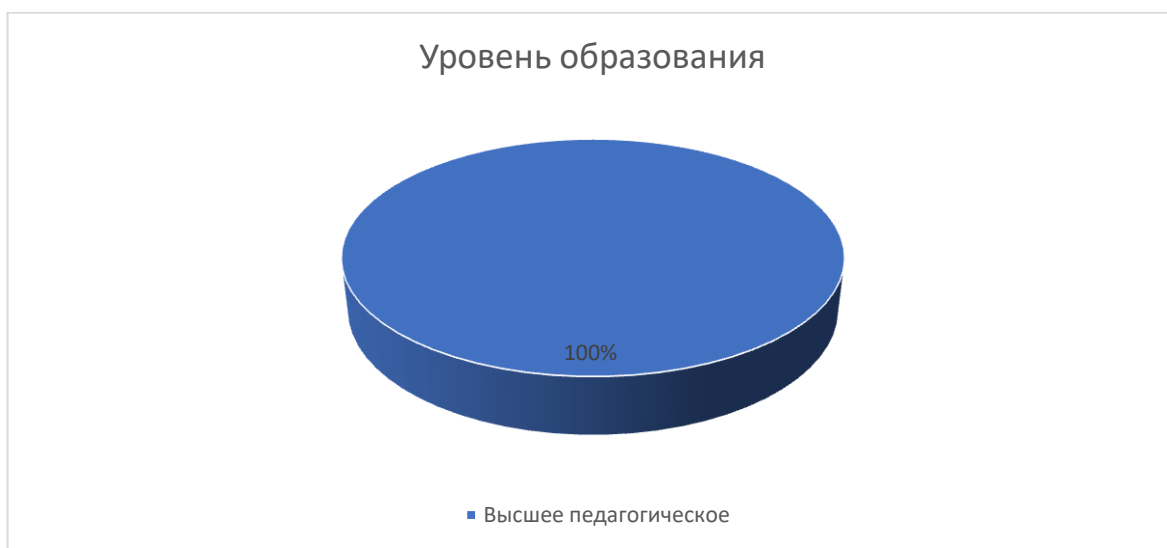
Выбор школ объясняется удобным расположением школ № 10 и № 11 к месту проживания детей. Из перечисленных выпускников детей с ОВЗ нет.

2.6. Оценка кадрового обеспечения

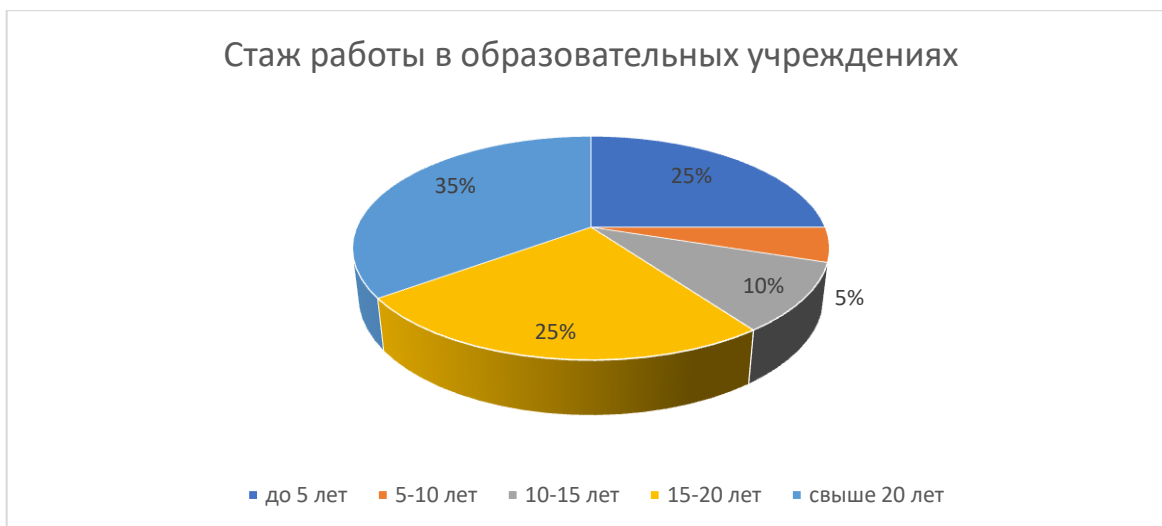
2.6.1. Оценка состояния и перспектив развития кадрового состава

Педагогическими кадрами, медицинским и техническим персоналом учреждение укомплектовано согласно штатному расписанию, утвержденному приказом № 01-22\58 от 09.01.2023г. Уровень подготовки педагогических кадров соответствует требованиям квалификационных характеристик ЕКС.

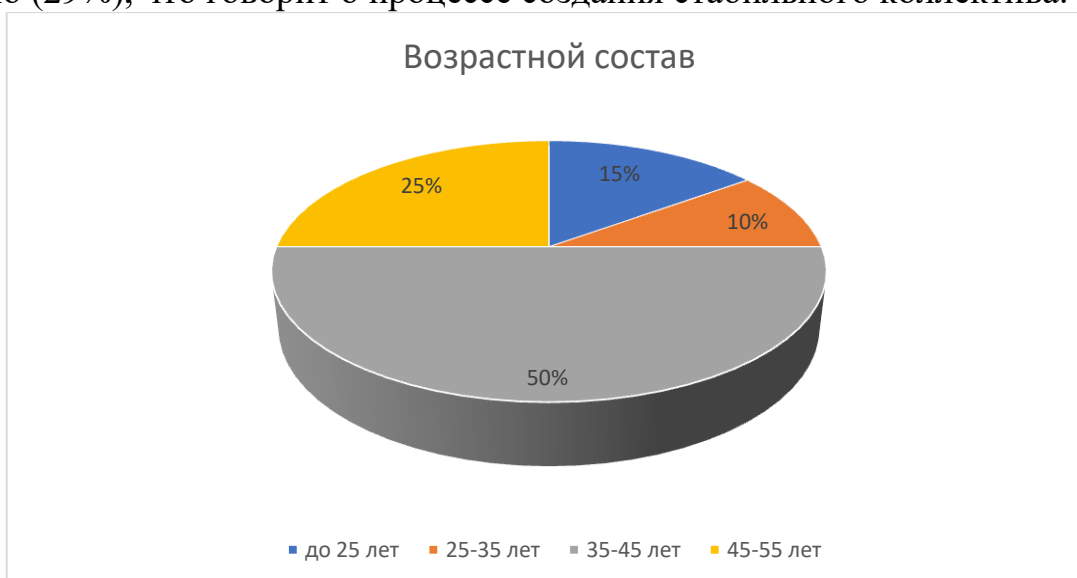
Все педагоги имеют высшее педагогическое образование:



Основной состав представляют молодые педагоги, со стажем работы свыше 20 лет:



Основной состав педагогического коллектива МАДОУ № 11 составляют педагоги в возрасте от 35 до 45 лет (50%). Педагогический состав изменился не сильно (29%), что говорит о процессе создания стабильного коллектива.



Значительное число молодых специалистов требует специально организованной работы по повышению их профессионального мастерства через разные формы методической работы, в том числе через организацию работы наставничества.

В сфере требований к образованию педагоги детского сада имеют высшее педагогическое образование (100%). Окончили обучение на ФДПО в АГПУ по направлению "Дошкольное образование": воспитатели Безвершенко М.Ю., Бадеева А.В., Овсепян Д.Л., Санина Т.Л., Попова С.В. Получили высшее педагогическое образование в АГПУ воспитатели Бойко Т.А., Жукова М.Н.

Курсы повышения квалификации по ФОП ДО

Педагогический коллектив ДОУ полностью прошел повышение квалификации в контексте ФОП ДО, все запланированные мероприятия в 2023 году, направленные на обучение и повышение квалификации педагогического состава ДОУ проведены. Весь педагогический коллектив (100%) имеет действующие удостоверения о прохождении курсовой подготовки. В следующем учебном году необходимо особое внимание уделить профильному обучению педагогов. Работу по обучению следует вести в соответствии с имеющимся перспективным планом повышения квалификации.

Самым оптимальным способом прохождения курсовой подготовки педагоги МАДОУ № 11 признали дистанционную.

В 2023 году 2 педагога успешно повысили свой профессиональный уровень: прошли курсы повышения квалификации дистанционно.



Сведения о повышении уровня квалификации показывают положительную динамику роста: снижение уровня педагогов без квалификационной категории и увеличения количества педагогов, прошедших процедуру аттестации с целью установления первой квалификационной категории (Свищева А.Н.). Успешно прошли процедуру аттестации с целью установления высшей квалификационной категорией педагог Овсепян Д.Л..

Сложившаяся система повышения квалификации педагогических кадров положительно влияет на качество воспитательно-образовательного процесса с детьми. Позволяет обобщать опыт своей работы, разрабатывать авторские программы, внедрять нетрадиционные технологии и методики обучения, воспитания и развития детей.

2.7. Оценка учебно-методического, библиотечно-информационного обеспечения

Анализ библиотечного обеспечения

В МАДОУ № 11 имеется библиотечный фонд методической литературы, который находится в методическом кабинете. Объем библиотечного фонда пополняется новинками учебно-методической, художественной и справочной литературой, дидактическим материалом. Своевременно приобретается наглядный и демонстрационный материал для занятий в детском саду (учебные картины, небольшие раздаточные карточки, слайды игрушки, природный материал и т.д.). Книжный фонд МАДОУ рационально используется и постоянно востребован.

Дошкольное учреждение имеет доступ к сети Интернет. К сети Интернет подключено 3 компьютера (ноутбука) ДОУ. Все стационарные компьютеры (ноутбуки) оснащены средствами сканирования, копирования и распечатки материалов, как в черно-белом, так и в цветном варианте. К работе сети Интернет допускаются лица, ознакомленные с правилами использования сети интернет и прошедшие регистрацию в методическом кабинете (журнал регистрации педагогов, работающих в сети). Дошкольное учреждение имеет электронную почту, ведется работа по пополнению медиатеки. Доступ к сети Интернет находится в методическом кабинете, где находится ноутбук, предназначенный для общественного пользования.

Кроме того в учреждении имеется:

Технические средства обучения (для проведения воспитательно-образовательного процесса)	<ul style="list-style-type: none">• Компьютер - 3• МФУ - 2• принтер - 2• ноутбук - 3• электронное пианино - 1• музыкальный центр - 1• проектор - 1• экран - 1• акустическая система - 1• беспроводной микрофон - 2• интерактивная доска - 1 <p>Основные формы использования ИКТ в воспитательно - образовательной работе с детьми дошкольного возраста:</p> <ul style="list-style-type: none">• подбор иллюстративного материала к занятиям, оформлению родительских уголков, группы, информационного материала для оформления стендов, папок-передвижек;• подбор дополнительного познавательного материала к занятиям;• оформление групповой документации (списки детей, сведения о родителях, диагностику развития детей, планирование, мониторинг выполнения
---	---

	<p>программы и т. п.);</p> <ul style="list-style-type: none"> • создание презентаций для повышения эффективности образовательных занятий с детьми и педагогической компетенции у родителей в процессе проведения родительских собраний; • использование цифровой фотоаппаратуры и программ редактирования фотографий, которые позволяют управлять снимками так же просто, как фотографировать, легко находить нужные, редактировать и демонстрировать их; • использование видеокамеры и соответствующих программ (принципиально новый способ для просмотра, хранения и предоставления для общего доступа всего видеоматериала, можно быстро создать фильмы, добавив к видео титры, переходы между сценами, фоновую музыку или наложение голоса); • использование Интернета с целью информационного и научно - методического сопровождения образовательного процесса; • обмен опытом, знакомство с периодикой, наработками других педагогов; • оформление буклетов, электронного портфолио группы, материалов по различным направлениям деятельности; • создание электронной почты, ведение сайта ДООУ; • использование компьютера в делопроизводстве ДООУ; • для повышения квалификации в форме дистанционного обучения.
--	---

Официальный сайт МАДОУ №11 соответствует требованиям закона Рособнадзора от 20 октября 2021 года № 1802 и обновляется в соответствии с положением об официальном сайте (приказ от 21.10.2021г № 01-22\115-ОД) и по мере необходимости. По результатам проведенных проверок сайтов замечания и рекомендации устраняются.

2.8. Оценка материально-технической базы

2.8.1. Характеристика общих и учебных площадей

В учреждении созданы условия для разностороннего развития детей с 1,5 до 7 лет.

Площадь групповых помещений - $50,2\text{ м}^2$ в расчете на одного ребенка дошкольного возраста, $2,5\text{ м}^2$ в расчете для групп раннего возраста.

В детском саду не проводилось капитальных ремонтов.

Все группы изолированные, имеют групповые, спальные, умывальные комнаты, раздевалки, буфетные. Групповые помещения оборудованы современной мебелью. В каждой возрастной группе созданы условия для самостоятельного, активного развития детей во всех видах деятельности: игровой, двигательной, изобразительной, театрализованной, конструктивной, познавательной и т.д. Они содержат разнообразные материалы для развивающих игр и занятий. В ДОУ оформлены паспорта групп, кабинетов ДОУ с полным перечнем имеющегося фонда.

В 2023 году была улучшена материально-техническая база учреждения:

Помещения	Укрепление материально-технической базы
Групповые помещения	Игровое оборудование для групп разного возраста
Музыкальный зал/ кабинет музыкальных руководителей	Карнавальные костюмы
Медицинский кабинет	Медицинское оборудование
Метеорологическая площадка на участке	Комплект детской метеостанции
Методический кабинет	Методическая литература, наглядные пособия для педагогов, ноутбук
Спортивная площадка	Волейбольная сетка, колесо

2.8.2. Характеристика учебных кабинетов, залов.

В состав групповой ячейки входят: раздевальная (приемная) (для приема детей и хранения верхней одежды), групповая и игровая (для проведения игр, ООД, ситуаций образовательного характера и приема пищи), спальня, туалетная (совмещенная с умывальной).

В групповых ячейках созданы условия для упражнений в практической деятельности, сенсорного развития, развития речи, математических представлений, знакомство с предметным и социальным миром. Развивающая предметно-пространственная среда состоит из двигательной зоны, занимающей 50% (центр физического развития, центр художественно-эстетической и театрализованной деятельности), спокойной зоны, составляющей 20% (центр познавательно-речевого развития, дидактические игры по развитию речи, уголки уединения), учебной зоны занимающей 30 % (центр Экспериментирования, центр Природы, центр сенсорного развития, центр патриотического воспитания).

В групповые комнаты приобрели новую современную мебель, детские столы и стулья, которая соответствует санитарно-эпидемиологическим нормам и требованиям.

Оборудование и материалы подобраны с учетом принципа интеграции образовательных областей и возрастных групп детей для совместной деятельности взрослого и детей, самостоятельной деятельности детей не только в рамках образовательной деятельности, но и при проведении режимных моментов. У детей есть возможность выбора видов деятельности в соответствии с их интересами, потребностями и возможностями.

Развивающая предметно-пространственная среда в группах в МАДОУ № 11 разделена на **инвариантную и вариативную**. Инвариантная обеспечивает решение задач ФГОС ДО в ходе реализации ФОП ДО. Вариативная обеспечивает решение задач с учетом социокультурных, региональных особенностей нашего ДОУ, особенностей организации ДО субъектов РФ.

- Группы постепенно пополняются современным игровым оборудованием, современными информационными стендами. Предметная среда всех помещений оптимально насыщена, выдержана мера «необходимого и достаточного» для каждого вида деятельности, представляет собой «поисковое поле» для ребенка, стимулирующее процесс его развития и саморазвития, социализации и коррекции. В ДОУ не только уютно, красиво, удобно и комфортно детям, созданная развивающая среда открывает нашим воспитанникам весь спектр возможностей, направляет усилия детей на эффективное использование отдельных ее элементов.

Организованная в ДОУ предметно-развивающая среда инициирует познавательную и творческую активность детей, предоставляет ребенку свободу выбора форм активности, обеспечивает содержание разных форм детской деятельности, безопасна и комфорта, соответствует интересам, потребностям и возможностям каждого ребенка, обеспечивает гармоничное отношение ребенка с окружающим миром.

Условия для педагогического процесса

В детском саду создана современная предметно-развивающая среда, так как именно в дошкольном возрасте для ребенка она оказывает особое влияние на его развитие. Дидактические игрушки не только развивают чувственный опыт малыша, но и учат мыслить, развивают речь, мелкую моторику, вызывают у детей желание экспериментировать, выполнять конструктивные действия, а также развивают память и воображение.

Вся жизнь ребенка в группе должна проходить с обязательным включением игры. В раннем возрасте идет становление речи, поэтому игра особенно важна для развития речи ребенка. Поэтому при любом действии с ребенком самое главное – доброжелательное общение с ним. От нас, взрослых, требуется не только давать какие-то знания, умения, навыки, но и обеспечивать ребенку чувство психологической защищенности, доверия.

Проделана большая работа по созданию развивающей предметно-пространственной среды на территории детского сада, групповые участки

оснащены безопасным игровым оборудованием. У каждой группы есть свой прогулочный участок. Он оборудован прогулочной верандой. Для организации различных игр на прогулке имеется выносной материал: спортивный, для игр с песком, для организации сюжетно-ролевых игр. Участки оборудованы игровым оборудованием – домиками, сюжетными постройками (корабль, автомобиль), спортивным оборудованием (лесенки и сюжетные фигуры для лазания, подлезания), песочницами, качелями. На каждом участке имеются зеленые насаждения и цветники. На территории нашего детского сада много деревьев, кустарников, газонов и цветников. Клумбы и цветники есть на каждом прогулочном участке, вокруг здания детского сада, вдоль дорожек, ведущих к выходам с территории.



Территория ДООУ хорошо озеленена, имеются цветники, огород, создана экологическая тропа, где обозначен маршрут следования с целью изучения объектов природы, расположенных на участках детского сада.

Вариант оформления пространства групповой комнаты — это центры детской активности, которые обеспечивают все виды детской деятельности. Количество и содержание центров будет зависеть от возраста воспитанников: в группах раннего возраста 6 центров детской активности, а в группах дошкольного возраста — 12 инвариантных и 1 вариативный.

<p>Группы раннего возраста от 1 года до 3 лет</p>	<ol style="list-style-type: none"> 1. Центр двигательной активности 2. Центр сенсорики и конструирования 3. Центр для организации предметных и предметно-манипуляторных игр 4. Центр творчества и продуктивной деятельности 5. Центр познания и коммуникации (книжный уголок) 6. Центр экспериментирования и труда
<p>Группа дошкольного возраста от 3 до 7 лет</p>	<ol style="list-style-type: none"> 7. Центр двигательной активности 8. Центр безопасности 9. Центр игры 10. Центр конструирования 11. Центр логики и математики 12. Центр экспериментирования 13. Центр познания и коммуникации 14. Книжный уголок 15. Центр театрализации и музицирования 16. Центр уединения 17. Центр творчества 18. Центр коррекции <p><i>Вариативная инфраструктура:</i></p> <p>13. Центр патриотического воспитания и краеведения</p>

Сотрудниками созданы условия для развития игровой деятельности детей. Игрушки в помещении расположены по центрам активности, чтобы каждый мог выбрать себе занятие по душе, и не мешал сверстникам, так же имеется


необходимое игровое оборудование на участках. В ДОУ имеются игры и игрушки для различных видов игр: сюжетно-ролевых, подвижных, спортивных, дидактических и пр. Все игрушки и материалы для работы доступны детям.

<p>1. Центр двигательной активности</p>	<p>ориентирован на организацию игр средней и малой подвижности в групповых помещениях, средней и интенсивной подвижности в физкультурном и музыкальном залах, интенсивной подвижности на групповых участках, спортивной площадке, территории детского сада всей</p>	
<p>2. Центр безопасности</p>	<p>Позволяет организовать образовательный процесс для развития у детей навыков безопасности жизнедеятельности</p>	


<p>3. Центр игры</p>	<p>содержащий оборудование для организации сюжетно-ролевых детских игр, предметы-заместители</p>	 <p>The top photograph shows a yellow dollhouse with a red interior, containing a white lace dress and a blue dress hanging on a rack, and shelves with dolls. The middle photograph shows a similar dollhouse with a mirror on top and a wardrobe area with hanging clothes. The bottom photograph shows a yellow table with several dolls sitting on it, and a pink toy stroller in the foreground.</p>
<p>4. Центр конструирования</p>	<p>В нем есть разнообразные виды строительного материала и детских конструкторов, бросового материала схем, рисунков, картин, демонстрационных материалов для организации конструкторской деятельности детей</p>	 <p>The photograph shows a shelf with a box of 'Combines the tool' blocks, which includes a picture of a bench and the text 'Combines the tool' and '3+'. Next to the box is a yellow basket filled with colorful blocks. Below the shelf, there are several colorful blocks (red, blue, orange, green) stacked together.</p>

		
<p>5. Центр логики и математики</p>	<p>Содержит разнообразный дидактический материал и развивающие игрушки, а также демонстрационные материалы для формирования элементарных математических навыков и логических операций</p>	

<p>6. Центр экспериментирования</p>	<p>Игровое оборудование, демонстрационные материалы и дидактические пособия способствуют реализации поисково-экспериментальной и трудовой деятельности детей</p>	 
<p>7. Центр познания и коммуникации</p>	<p>Оснащение центра обеспечивает расширение кругозора детей и их знаний об окружающем мире во взаимодействии детей со взрослыми и сверстниками</p>	 

<p>8. Книжный уголок</p>	<p>Содержит художественную и документальную литературу для детей, обеспечивающую их духовно-нравственное и эτικο-эстетическое воспитание, формирование общей культуры, освоение разных жанров художественной литературы, воспитание любви и интереса к художественному слову, удовлетворение познавательных потребностей</p>	
<p>9. Центр театрализации и музицирования</p>	<p>Оборудование позволяет организовать музыкальную и театрализованную деятельность детей</p>	

		
<p>10. Центр уединения</p>	<p>Предназначен для снятия психоэмоционального напряжения воспитанников.</p>	
<p>11. Центр творчества</p>	<p>Предназначен для реализации продуктивной деятельности детей (рисование, лепка, аппликация, художественный труд)</p>	
<p>12. Центр коррекции</p>	<p>Предназначен для организации совместной деятельности воспитателя и/или специалиста с детьми с ОВЗ, направленный на коррекцию имеющихся у них нарушений.</p>	

<p>13. Центр патриотического воспитания и краеведения</p>	<p>Несет функцию приобщения детей к любви к семье, родному краю, Родине в целом</p>	
--	---	--

В группах имеется игровой материал для **познавательного развития детей** (мозаики, матрёшки, пирамидки, панели с отверстиями разных геометрических форм и соответствующие вкладыши, разноцветные кубики, мячи, машинки, куклы, книжки с цветными картинками и др).

В ДОУ созданы условия для **развития речи** детей. Имеется библиотека детской художественной литературы. Имеются наборы картин и настольно-печатные игры по развитию речи.

Для **физического развития детей** в группах имеются инвентарь и оборудование для физической активности детей, массажа (спортивный инвентарь, массажные коврики и др.). Имеется спортивный инвентарь для физической активности детей на участке (мячи, обручи, лесенки, т.п.). На участке созданы условия для физического развития детей, оборудование для развития навыков ходьбы и других движений детей (игрушки, которые можно катать, бросать, горки, скамейки).

Для стимулирования двигательной активности в группах имеются мягкие модульные комплексы, где дети с удовольствием упражняются в подлезании, перелезании, пролезании. Здесь находятся разноцветные флажки ленточки-султанчики, легкие поролоновые шарики для метания вдаль, различные мячи; мешочки с песком для упражнений на равновесие. Дошкольники обязательно должны двигаться, поэтому во всех группах есть крупногабаритные каталки, качалки, машины, которые помогают тренировать мышцы и вестибулярный аппарат. Пространство для познавательной деятельности оформлено с учетом психолого-педагогических, эстетических и санитарно-гигиенических требований.

Для **развития конструктивной деятельности детей** в группах имеются мелкий (настольный) и крупный (напольный) строительные материалы, разнообразные конструкторы (деревянные, металлические, пластмассовые, с различными способами соединения деталей), бросовый и природный материал для художественного конструирования.

Усилиями родителей и воспитателей созданы условия для **экологической культуры** детей. Наглядные пособия, иллюстрированный материал для развития

экологической культуры (альбомы, наборы картин, дидактические игры, макеты и пр.). Имеется уголок озеленения (комнатные растения). На участке созданы условия для выращивания и ухода за растениями (сад-огород, цветники).

В группах имеются макеты, настольно-печатные и дидактические игры, знакомящие с **правилами дорожного движения**.

Для развития детей в **музыкальной деятельности** имеется музыкальные инструмент – электронное пианино, а также детские музыкальные инструменты (бубны, погремушки, колокольчики, ложки и др.) аудиовизуальные средства (телевизор, видеоманитофон, музыкальный центр.). В группах оборудованы музыкальные уголки, музыкальные игрушки. Создана музыкальная среда (музыка сопровождает занятия, режимные моменты, звучит колыбельная при укладывании спать).

В детском саду созданы условия для **развития театрализованной деятельности** детей. Имеются разные виды театров (би-ба-бо, настольный, плоскостной, пальчиковый и др.), разнообразное оснащение для разыгрывания сценок и спектаклей (наборы кукол, ширмы для кукольного театра, костюмы, маски, театральные атрибуты и пр.).

В группах имеются атрибуты, элементы костюмов для сюжетно-ролевых, игр — драматизаций, а также материал для их изготовления.

Существуют материалы и оборудование для продуктивной и творческой деятельности детей (листы бумаги и альбомы, кисти, краски, карандаши, фломастеры, разноцветные мелки, пластилин, глина, столы для работы с различными материалами, доски для рисования мелками, подставки для работы с пластилином, баночки для воды) художественная литература и прочее для обогащения детей впечатлениями.

В детском саду созданы условия для полноценной двигательной деятельности детей, формирования основных двигательных умений и навыков, повышения функциональных возможностей детского организма, развития физических качеств и способностей. Для этого оборудован **физкультурный зал** общей площадью 101,9 м². Здесь проводится образовательная деятельность с детьми, гимнастика, досуги, спортивные праздники и развлечения. В физкультурном зале имеется оборудование для занятий спортом (шведские стенки, маты, гимнастические скамейки, мячи, обручи, кегли, гимнастические палки, канат, скакалки, обручи, кегли).



В музыкальном зале (общей площадью 88,7 м²) проводится образовательная деятельность с детьми, гимнастика, досуги, литературно-музыкальные вечера, праздники и развлечения. Здесь имеются разнообразные музыкальные инструменты (пианино, бубны, барабаны, ложки и др.) и музыкальный центр. Имеется достаточное количество методической литературы, подборка видео- и аудиокассет, различные виды театров, игрушки для проведения образовательной деятельности, дидактические игры и учебные пособия; детские, взрослые костюмы и декорации для спектаклей. В музыкальном зале обновили детские стульчики, приобретены два микрофона и акустическая система.



В ИЗО-студии дети знакомятся с декоративно-прикладным искусством. Для того, чтобы привлечь внимание детей к искусству воссоздана атмосфера художественной мастерской. Здесь есть «полочки красоты», на которых

периодически меняются экспозиции изделий народных промыслов. Всё это прививает воспитанникам детского сада любовь к культуре, стремление уважать и сохранять наследие предков. Тут же организуются разнообразные по тематике выставки детских работ и совместные с родителями, а также выставки-конкурсы творческих работ, выполненных совместно с родителями и педагогами.



В МАДОУ повысилась **доступность для лиц, с ограниченными возможностями здоровья**: оборудован туалет на первом этаже для лиц, с ограниченными возможностями, все ступени и двери оборудованы специальными цветовыми знаками

2.8.3. Организация питания воспитанников

Организация питания осуществляется ДОО самостоятельно с учётом централизованного обеспечения продуктами питания, осуществляемого Учредителем. МАДОУ обеспечивает качественное сбалансированное 4-х разовое питание детей в соответствии с их возрастом и временем пребывания в учреждении. В рационе присутствует широкий ассортимент свежих фруктов, соков, овощей, проводится «С»- витаминизация третьих блюд. Ежемесячно контролируется выполнение натуральных норм, калорийности пищи. Доставка продуктов производится своевременно и в нужном объёме. Качество привозимых товаров и приготовленных блюд контролируется бракеражной комиссией. Меню на каждый день составляется в соответствии с примерным десятидневным меню, разработанным на основе физиологических потребностей в пищевых веществах и норм питания детей. Выписка из меню с указанием конкретных блюд, продуктов питания вывешивается в доступном месте, с тем, чтобы родители (законные представители) ребёнка имели возможность ежедневно с ним ознакомиться.

Анализ деятельности ДОО по организации питания за 8 месяцев 2023 года в сравнении с предыдущими периодами показал, что процент выполнения натуральных норм увеличился с 85% до 92% по сравнению с результатами за аналогичный период 2022 года, что свидетельствует о стабильных показателях питания в ДОО в 2023 году.

Вместе с тем, необходимо отметить, что увеличилось потребление птицы с 81% до 94%, овощей с 96% до 97%, сока фруктового с 83% до 87%, яйца куриные с 33% до 93%. Это в свою очередь является доказательством положительной динамики. Выполнение норматива на оптимальном уровне (90-

100%) имеется по двадцати наименованиям: мясо, рыба, масло сливочное, масло растительное, молоко, сметана, творог, сыр, крупа, макаронные изделия, сахар, кондитерские изделия, хлеб, фрукты, картофель, сухофрукты, аскорбиновая кислота, соль йодированная, яйцо.

Основа эффективного производственного контроля питания воспитанников в ДООУ - правильное, полное и своевременное ведение учетно-отчетной документации, а именно журналов в соответствии с СанПиН.

Контроль за качеством пищи ежедневно проводит медицинская сестра, которая присутствует при закладке продуктов в котел. Качество пищи во многом зависит от точности соблюдения норм закладки продуктов и сырья, т. е. от их массы. Периодически в целях проверки правильности закладки основных продуктов (масло, мясо, рыба и др.) членами Совета по питанию проводится контрольное взвешивание продуктов, выделенных на приготовление указанных в меню блюд с составлением акта. Полученные данные сопоставляют с меню-требованием, где эти продукты расписаны на каждое блюдо с указанием их количества на одного ребенка и на всех воспитанников.

Выход блюд контролируется путем определения общего объема приготовленной пищи количеству воспитанников и объему разовых порций, не допуская приготовления лишнего количества пищи, особенно I блюда.

Контроль за готовой продукцией осуществляет медсестра вместе с заведующим учреждения. Качество готовой продукции контролируют по Журналу бракеража готовой продукции и по наличию взятых суточных проб.

Бракеражу подлежат все блюда, готовые к раздаче, в т. ч. соки и кисломолочные продукты.

Постоянно держат на контроле организацию питания воспитанников в группах. При проверке обращают внимание на соблюдение режима питания, доведение пищи до воспитанников (при необходимости производится взвешивание порций, взятых со стола), на организацию процесса кормления, аппетит детей, отношение их к новым блюдам, на слаженность работы персонала, наличие остатков пищи.

Контроль за санитарным состоянием пищеблока заключается в ежедневной проверке качества уборки кухни и всех подсобных помещений, соблюдения правил мытья посуды, оборудования (только с использованием разрешенных моющих средств, имеющих сертификат), активности применяемых дезинфицирующих растворов. Заведующий следит за соблюдением охраны труда на пищеблоке, исправностью электропроводки и всего оборудования, за соблюдением правил личной гигиены сотрудников. По результатам проверок санитарного состояния пищеблока членами Совета по питанию составляются акты, которые хранятся в специальной папке. Также отслеживается соблюдение сроков прохождения медицинских обследований персоналом с обязательными отметками в санитарных книжках; проводятся ежедневные осмотры работников пищеблока на наличие гнойничковых заболеваний кожи, за соблюдением личной гигиены сотрудниками пищеблока.

Также следует отметить, что рассмотрение вопросов организации питания проходят на разных уровнях: родительские собрания, педсоветы,

производственные совещания, заседания Совета по питанию, все эти мероприятия подтверждаются документально (протокол, справка, акт и т.д.).

2.8.4. Характеристика медицинского обслуживания

В детском саду в соответствии со штатным расписанием работает медицинская сестра. Медицинский кабинет лицензирован. Лицензии на осуществление медицинской деятельности № ЛО-23-01-010721 от 28.03.2016г. В медицинском кабинете имеется все необходимое для оказания первой доврачебной помощи детям и для профилактических мероприятий. Медицинский блок включает в себя: медицинский и процедурный кабинет, изолятор, подсобное помещение, которые соответствуют требованиям СанПиНа. Имеются: кушетки, шкафы аптечные, медицинские столики, холодильники, набор прививочного инструмента, средства для оказания медицинской помощи, весы медицинские, ростомер, тонометр, фонендоскоп и др.

Медицинский кабинет имеет договор на оказание услуг по медицинскому обслуживанию воспитанников, посещающих дошкольные образовательные учреждения города Армавир от 10.01.2018 № 7.

Для наиболее эффективной организации оздоровительных и профилактических мероприятий использовали мониторинг состояния здоровья вновь поступивших воспитанников. При поступлении ребенка в дошкольное учреждение с родителями проводились индивидуальные беседы, где получали информацию об условиях жизни, режима, питания, ухода и воспитания ребенка в семье.

В течение всего времени проводился контроль за проведением утреннего фильтра с обязательной термометрией детей, особенно в группах раннего возраста. Дети с выявленными признаками заболеваний своевременно изолировались. Осуществлялся контроль за ведением тетради раннего ухода детей, за санитарным состоянием помещений, участков ДОУ, за мытьем и обеззараживанием игрушек, посуды, выносного материала. Проводили контроль за соблюдением графика кварцевания и проветривания в группах. Проводился контроль за соблюдением санитарно-эпидемического режима, организовывали карантинные мероприятия в случаях инфекционных заболеваний.

2.8.5. Характеристика условий, обеспечивающих безопасность пребывания воспитанников и сотрудников

Помещения ДОУ оборудовано АПС, системой видеонаблюдения (5 камер по всему периметру детского сада). В помещениях детского сада размещены первичные средства пожаротушения. Установлен противопожарный режим, регулярно проводятся мероприятия по соблюдению правил пожарной безопасности, осуществляется контроль. Работает пожарно-техническая комиссия. Оформлены стенды по пожарной безопасности для сотрудников, воспитанников ДОУ и их родителей. В соответствии с планами эвакуации проводятся мероприятия по отработке практических действий сотрудников при угрозе и возникновении пожаров, чрезвычайных ситуаций, террористических актов. В детском саду разработан «Паспорт безопасности». Учреждение оборудовано: «тревожной» кнопкой, телефоном, камерами видеонаблюдения (5 шт.), организован контроль выполнения норм охраны труда, осуществляемый

комиссией по охране труда, обеспечения безопасной жизнедеятельности воспитанников.

В МАДОУ соблюдается пропускной режим. Все, посещающие дошкольное учреждения посетители, записываются в журнале посещений при предъявлении паспорта (документа удостоверяющего личность).

2.9. Оценка функционирования внутренней системы оценки качества образования

Внутренняя система оценки качества образования определена следующими локальными актами: Положение о должностном контроле МАДОУ № 11 (*приказ по МАДОУ 01-22/ 03 от 09.01.2018 г.*), Положение о внутренней системе качества образования МАДОУ № 11 (*приказ по МАДОУ 01-22/86 от 31.08.2021 г.*).

В учреждении используются следующие формы административного и общественного контроля.

Административно-общественный контроль по охране труда является совместным контролем администрации и выборного профсоюзного органа МАДОУ № 11 за состоянием охраны труда. В целях систематического контроля за соблюдением требований законодательства по охране труда организуется трехступенчатая система контроля.

Внутренний контроль многогранен, он включает в себя контроль содержания различных аспектов деятельности дошкольного учреждения: организационно педагогической, образовательной, социально-психологической, методической, медицинской и т.д. Но главный объект контроля в ДОУ - педагогический процесс, его содержание и результаты.

По времени контроль: предварительный, текущий, отсроченный и последующий (вторичный).

По содержанию: тематический, оперативный, итоговый, самоконтроль.

Целью контрольной деятельности Учреждения является:

- совершенствование деятельности Учреждения;
- повышение профессионального мастерства и квалификации педагогических работников Учреждения;
- улучшение качества образования воспитанников.

Основными задачами должностного контроля в Учреждении являются:

- контроль исполнения нормативно-правовых актов, регламентирующих деятельность Учреждения;
- выявление случаев нарушений и неисполнения нормативно-правовых актов, регламентирующих деятельность Учреждения, принятие мер по их пресечению;
- анализ причин, лежащих в основе нарушений, принятие мер по их предупреждению;
- защита прав и свобод участников образовательного процесса;
- анализ и оценка эффективности результатов деятельности работников;
- изучение результатов деятельности сотрудников, выявление положительных и отрицательных тенденций в организации образовательного процесса и разработка на этой основе предложений по изучению, обобщению

и распространению педагогического опыта и устранению негативных тенденций;

— совершенствование качества воспитания и образования воспитанников Учреждения с одновременным повышением ответственности должностных лиц за конечный результат;

— контроль реализации образовательных программ, соблюдения Устава и иных локальных актов;

— анализ результатов исполнения приказов по ДООУ;

— оказание методической помощи педагогическим работникам в процессе контроля.

Качество дошкольного образования отслеживается в процессе педагогической диагностики и мониторинга состояния образовательной деятельности учреждения.

Педагогическая диагностика воспитателя (специалиста) направлена на изучение ребенка дошкольного возраста для познания его индивидуальности и оценки его развития как субъекта познания, общения и деятельности; на понимание мотивов его поступков, видение скрытых резервов личностного развития, предвидение его поведения в будущем.

Мониторинг направлен на отслеживание качества:

- результатов деятельности учреждения в текущем учебном году;

- педагогического процесса, реализуемого в учреждении;

- качества условий деятельности учреждения (анализ условий предусматривает оценку профессиональной компетентности педагогов и оценку организации развивающей предметно-пространственной среды).

Контроль проходит через все структурные подразделения и направлен на следующие объекты:

- охрана жизни и укрепление здоровья воспитанников;

- образовательный процесс;

- кадры, аттестация педагогов, повышение квалификации;

- административно-хозяйственная и финансовая деятельность;

- питание детей;

- техника безопасности и охрана труда работников.

Медико-педагогический контроль по группам показал, что модель двигательной активности дошкольников выполняется в полном объеме.

При этом используются разные виды мероприятий и формы организации двигательной активности регламентированной деятельности: физкультурно-оздоровительные, учебно-организационные, организационно-массовые мероприятия, самостоятельная деятельность детей.

Варьируется физическая нагрузка в соответствии с индивидуальными особенностями ребенка в свободной деятельности, достигается тренирующий эффект в учебной деятельности, включаются элементы двигательной активности детей в игровую деятельность.

Контрольная деятельность может осуществляться в виде плановых, оперативных проверок и текущего контроля.

Контрольная деятельность в виде плановых проверок проходит в

соответствии с утвержденным планом-графиком.

Контрольная деятельность в виде оперативных проверок осуществляется для установления фактов и проверки сведений о нарушениях, указанных в обращениях родителей (законных представителей) или других граждан, организаций, урегулирования конфликтных ситуаций в отношениях между участниками образовательного процесса.

- По совокупности вопросов, подлежащих проверке, плановый контроль проводится в виде тематических (одно направление деятельности) или комплексных проверок (два и более направлений).

- Тематический контроль проводится по отдельным проблемам деятельности Учреждения.

Тематический контроль направлен не только на изучение фактического состояния дел по конкретному вопросу, но и на внедрение новых образовательных и здоровьесберегающих технологий, форм и методов работы, опыта работников ДОУ.

Темы контроля определяются в соответствии с годовым планом работы Учреждения на основании проблемно-ориентированного анализа работы Учреждения по итогам предыдущего учебного года.

- Одной из форм тематического контроля является персональный контроль. В ходе персонального контроля проверяющий изучает:

- уровень знаний работника в области его компетенции;
- уровень исполнения работником его должностных обязанностей;
- результаты деятельности работника ДОУ и пути их достижения.

- Текущий контроль направлен на изучение вопросов, требующих постоянного контроля, контроля не реже одного раза в квартал, контроля не реже одного раза в месяц.

Качество дошкольного образования отслеживается в процессе педагогической диагностики и мониторинга состояния образовательной деятельности Учреждения. Педагогическая диагностика воспитателя (специалиста) направлена на изучение ребенка дошкольного возраста для познания его индивидуальности и оценки его развития как субъекта познания, общения и деятельности; на понимание мотивов его поступков, видение скрытых резервов личностного развития, предвидение его поведения в будущем.

Мониторинг направлен на отслеживание качества:

- результатов деятельности учреждения в текущем учебном году;
- педагогического процесса, реализуемого в учреждении;
- качества условий деятельности учреждения (анализ условий предусматривает оценку профессиональной компетентности педагогов и оценку организации развивающей предметно-пространственной среды).

Ключевым уровнем оценки является уровень образовательного процесса, в котором непосредственно участвует ребенок, его семья и педагогический коллектив ДОУ. Таким образом, система оценки качества реализации ООП ДО на уровне ДОУ обеспечивает участие всех участников образовательных отношений.

Предусмотрены следующие уровни системы оценки качества:

- педагогическая диагностика развития ребенка, используемая как профессиональный инструмент педагога с целью получения обратной связи от собственных педагогических действий и планирования дальнейшей индивидуальной работы с детьми по ОП ДО – проводится 2 раза в год;

- внутренняя оценка, самооценка (самоанализ) ДОУ - проводится ежегодно в соответствии с Приказом Минобрнауки Российской Федерации от 14 июня 2013 г. № 462 «Порядок проведения самообследования образовательной организацией»;

- внешняя оценка ДОУ, в том числе независимая профессиональная и общественная оценка – проводится контролирующими органами согласно плану-графику.

Процесс внутренней самооценки качества образования регулируется внутренними локальными актами, проводится в соответствии с годовым планированием с использованием качественного методического обеспечения. Результаты оценивания качества образовательной деятельности фиксируются и впоследствии формируют доказательную основу для изменений ОП ДО, корректировки образовательного процесса и условий образовательной деятельности.

В оценивании оценки качества образовательной деятельности принимают участие также семьи воспитанников и другие субъекты образовательных отношений, предоставляя обратную связь о качестве образовательных процессов. С этой целью регулярно проводится опрос, позволяющий сделать выводы об уровне удовлетворенности предоставляемыми услугами, выявлять проблемные узлы и принимать своевременные меры по коррекции деятельности ДОУ. По итогам опроса деятельность ДОУ за 2023 г. удовлетворены 96% контингента родителей, что является показателем высокого качества предоставляемых услуг.

Выводы: В ДОУ создана функциональная, соответствующая законодательным и нормативным требованиям внутренняя система оценки качества, позволяющая своевременно корректировать различные направления деятельности ДОУ.

**ПОКАЗАТЕЛИ ДЕЯТЕЛЬНОСТИ МУНИЦИПАЛЬНОГО АВТОНОМНОГО ДОШКОЛЬНОГО
ОБРАЗОВАТЕЛЬНОГО УЧРЕЖДЕНИЯ ДЕТСКОГО САДА № 11,
(утв. приказом Министерства образования и науки РФ от 10 декабря 2013г. №1324)**

№ п/п	Показатели	Единица измерения
1.	Образовательная деятельность	
1.1	Общая численность воспитанников, осваивающих образовательную программу дошкольного образования, в том числе:	302 человека
1.1.1	В режиме полного дня (8-12 часов)	302 человека
1.1.2	В режиме кратковременного пребывания (3-5 часов)	0
1.1.3	В семейной дошкольной группе	0
1.1.4	В форме семейного образования с психолого-педагогическим сопровождением на базе дошкольной образовательной организации	0
1.2	Общая численность воспитанников в возрасте до 3 лет	48 человек
1.3	Общая численность воспитанников в возрасте от 3 до 8 лет	254 человека
1.4	Численность/удельный вес численности воспитанников в общей численности воспитанников, получающих услуги присмотра и ухода:	100 %

1.4.1	В режиме полного дня (8-12 часов)	100 %
1.4.2	В режиме продленного дня (12-14 часов)	0
1.4.3	В режиме круглосуточного пребывания	0
1.5	Численность/удельный вес численности воспитанников с ограниченными возможностями здоровья в общей численности воспитанников, получающих услуги:	0%
1.5.1	По коррекции недостатков в физическом и (или) психическом развитии	0%
1.5.2	По освоению образовательной программы дошкольного образования	0 %
1.5.3	По присмотру и уходу	0%
1.6	Средний показатель пропущенных дней при посещении дошкольной образовательной организации по болезни на одного воспитанника	2 дня
1.7	Общая численность педагогических работников, в том числе:	20 человек
1.7.1	Численность/удельный вес численности педагогических работников, имеющих высшее	100 %
1.7.2	Численность/удельный вес численности педагогических работников, имеющих высшее образование педагогической направленности (профиля)	100 %
1.7.3	Численность/удельный вес численности педагогических работников, имеющих среднее профессиональное образование	0 %
1.7.4	Численность/удельный вес численности педагогических работников, имеющих среднее профессиональное образование педагогической направленности (профиля)	0 %

1.8	Численность/удельный вес численности педагогических работников, которым по результатам аттестации присвоена квалификационная категория, в общей численности педагогических	80 %
1.8.1	Высшая	50 %
1.8.2	Первая	30 %
1.9	Численность/удельный вес численности педагогических работников в общей численности педагогических работников, педагогический стаж работы которых составляет:	
1.9.1	От 5 лет	40 %
1.9.2	Свыше 20 лет	35 %
1.10	Численность/удельный вес численности педагогических работников в общей численности педагогических работников в возрасте до 30 лет	0%
1.11	Численность/удельный вес численности педагогических работников в общей численности педагогических работников в возрасте от 55 лет	10 %
1.12	Численность/удельный вес численности педагогических и административно-хозяйственных работников, прошедших за последние 5 лет повышение квалификации/профессиональную переподготовку по профилю педагогической деятельности или иной осуществляемой в образовательной организации деятельности, в общей численности педагогических и	22 человека 100%
1.13	Численность/удельный вес численности педагогических и административно -хозяйственных работников, прошедших повышение квалификации по применению в образовательном процессе федеральных государственных образовательных стандартов в общей численности педагогических и административно -хозяйственных работников	22 человека 100 %

1.14	Численность/удельный вес численности педагогических и административно -хозяйственных работников, прошедших повышение квалификации по внедрению в образовательный процесс федеральной образовательной программы дошкольного образования в общей численности педагогических и административно -хозяйственных работников	22 человека 100 %
1.15	Наличие в образовательной организации следующих педагогических работников:	
1.15.1	Музыкального руководителя	да
1.15.2	Инструктора по физической культуре	да
1.15.3	Учителя-логопеда	нет
1.15.4	Логопеда	нет
1.15.5	Учителя -дефектолога	нет
1.15.6	Педагога-психолога	да
2.	Инфраструктура	
2.1	Общая площадь помещений, в которых осуществляется образовательная деятельность, в расчете на одного воспитанника	2 кв.м.
2.2	Площадь помещений для организации дополнительных видов деятельности воспитанников	12,4 кв.м.
2.3	Наличие физкультурного зала	да
2.4	Наличие музыкального зала	да

2.5	Наличие прогулочных площадок, обеспечивающих физическую активность и разнообразную игровую деятельность воспитанников на прогулке	да
-----	---	----

